



מדריך השירות של Dell™ Vostro™ 1014/1015

[טיפול במחשב](#)
[הוספה והחלפה של חלקים](#)
[מפרט](#)
[אבחון](#)
[הגדרת המערכת](#)

הערות, התראות ואזהרות

 **הערה:** 'הערה' מציינת מידע חשוב המסייע לך להשתמש במחשב ביתר יעילות.

 **התראה:** 'התראה' מציינת סכנה של נזק אפשרי לחומרה או אובדן של נתונים בעקבות אי-קיום ההנחיות.

 **אזהרה:** 'אזהרה' מציינת אפשרות של נזק לרכוש, פגיעה גופנית או מוות.

אם רכשת מחשב Dell™ n Series, כל התייחסות במסמך זה למערכת ההפעלה Microsoft® Windows אינה ישימה.

המידע הכלול במסמך זה נתון לשימוש ללא תשלום. © Dell Inc. 2009 כל הזכויות שמורות.

תל אסור על שעתוק חומרים אלה, בכל דרך שהיא, ללא קבלת רשות בכתב מאת Dell Inc.

סימני מסחר המופיעים במסמך זה: Dell, הולוגו של Dell וכן Vostro הם סימני מסחר של Dell Inc.; Intel, Celeron, Core ו- Core הם סימני מסחר או סימני מסחר רשומים של Intel Corporation; Bluetooth הוא סימן מסחר בבעלות Bluetooth SIG, Inc. ומשמש את Dell ברישיון של Microsoft, Windows Vista, Windows Vista, ולחץ ההפעלה של Windows Vista הם סימני מסחר או סימני מסחר רשומים של חברת Microsoft בארצות הברית ו/או בארצות אחרות; Adobe, הולוגו של Adobe ו- Adobe Flash Player הם סימני מסחר של Adobe Systems Incorporated.

סימני מסחר ושמות מסחר אחרים המוזכרים במסמך זה מתייחסים לשיטות הטובות לבעלות על אותם סימנים ושמות או למוצרים שלהם. Dell Inc. מתנעת מכל עניין קנייני בסימני מסחר ושמות מסחר, למעט הסימנים והשמות שלה עצמה.

מבטבר 2009 מהדורה A00

לוח הגישה

מדריך השירות של Dell™ Vostro™ 1014/1015

⚠ אזהרה: לפני טיפול בחלק הפנימי של המחשב, קרא את המידע בנושא בטיחות המצורף למחשב. לעיון במידע על נהלים מומלצים נוספים בנושא בטיחות, בקר בדף הבית בנושא עמידה בדרישות התקינה בכתובת www.dell.com/regulatory_compliance.



הסרת לוח הגישה

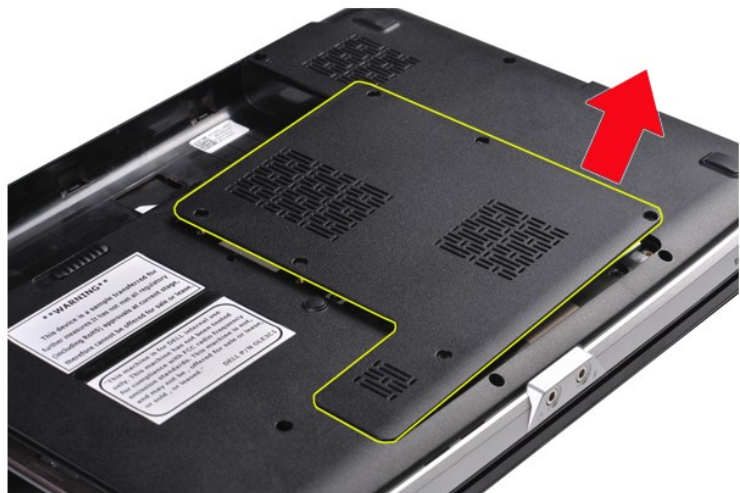
1. בצע את הפעולות המפורטות בסעיף [לפני הטיפול בחלק הפנימי של המחשב](#).
2. הסר את [הסוללה](#) מהמחשב.



3. הסר את ששת הברגים המקבעים את לוח הגישה אל המחשב.



4. הסר את לוח הגישה מהמחשב.



התקנה מחדש של לוח הגישה

בצע את הפעולות הנ"ל בסדר הפוך כדי להחזיר את לוח הגישה למקומו.

[חזרה לדף התוכן](#)

סוללה

מדריך השירות של Dell™ Vostro™ 1014/1015

⚠ אזהרה: לפני טיפול בחלק הפנימי של המחשב, קרא את המידע בנושא בטיחות המצורף למחשב. לעיון במידע על נהלים מומלצים נוספים בנושא בטיחות, בקר בדף הבית בנושא עמידה בדרישות התקינה בכתובת www.dell.com/regulatory_compliance.



הסרת הסוללה

1. בצע את הפעולות המפורטות בסעיף [לפני הטיפול בחלק הפנימי של המחשב](#).



2. הפוך את המחשב כשפניו כלפי מטה וגבו פונה אליך.
3. הפרד בין תפסי הסוללה והחליק אותם למצב שחרור הנעילה.



4. הרס את הסוללה והוצא אותה מהמחשב.



החלפת הסוללה

בצע את הפעולות הנ"ל בסדר הפוך כדי להחזיר את הסוללה למקומה.

[חזרה לדף התוכן](#)

כרטיס פנימי עם טכנולוגיית Bluetooth® לתקשורת אלחוטית

מדריך השירות של Dell™ Vostro™ 1014/1015

⚠ אזהרה: לפני טיפול בחלק הפנימי של המחשב, קרא את המידע בנושא בטיחות המצורף למחשב. לעיון במידע על נהלים מומלצים נוספים בנושא בטיחות, בקר בדף הבית בנושא עמידה בדרישות התקינה בכתובת www.dell.com/regulatory_compliance.

הסרת כרטיס התקשורת האלחוטית מסוג Bluetooth



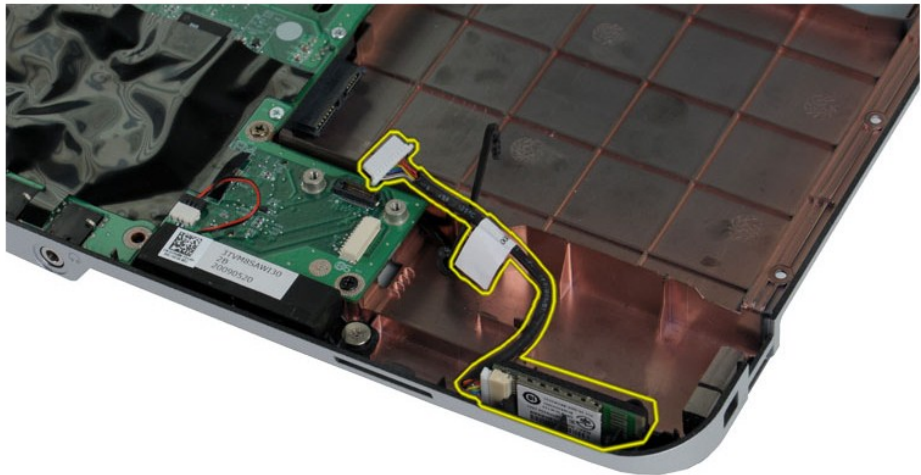
1. בצע את הפעולות המפורטות בסעיף [לפני הטיפול בחלק הפנימי של המחשב](#).
2. הסר את הסוללה.
3. הסר את לוח הגישה.
4. הסר את הכוונן הקשיח.
5. הסר את כרטיס ה-WLAN.
6. הסר את כיסוי לוח הבקרה.
7. הסר את המקלדת.
8. הסר את מכלול הצג.
9. הסר את מסעד כף היד.
10. הסר את לוח ההלם/פלט.



11. נתק את הכבל של כרטיס ה-Bluetooth מהמחבר בלוח המערכת.



12. שחרר את כבל כרטיס ה-Bluetooth מחרץ הניתוב שלו והרם את כרטיס Bluetooth כדי להוציא מהמחשב.



התקנה מחדש של כרטיס ה-Bluetooth למקומו

בצע את הפעולות הנ"ל בסדר הפוך כדי להחזיר את כרטיס ה-Bluetooth למקומו.

[חזרה לדף התוכן](#)

סוללה שטוחה

מדריך השירות של Dell™ Vostro™ 1014/1015

⚠ אזהרה: לפני טיפול בחלק הפנימי של המחשב, קרא את המידע בנושא בטיחות המצורף למחשב. לעיון במידע על נהלים מומלצים נוספים בנושא בטיחות, בקר בדף הבית בנושא עמידה בדרישות התקינה בכתובת www.dell.com/regulatory_compliance.

הסרת הסוללה השטוחה



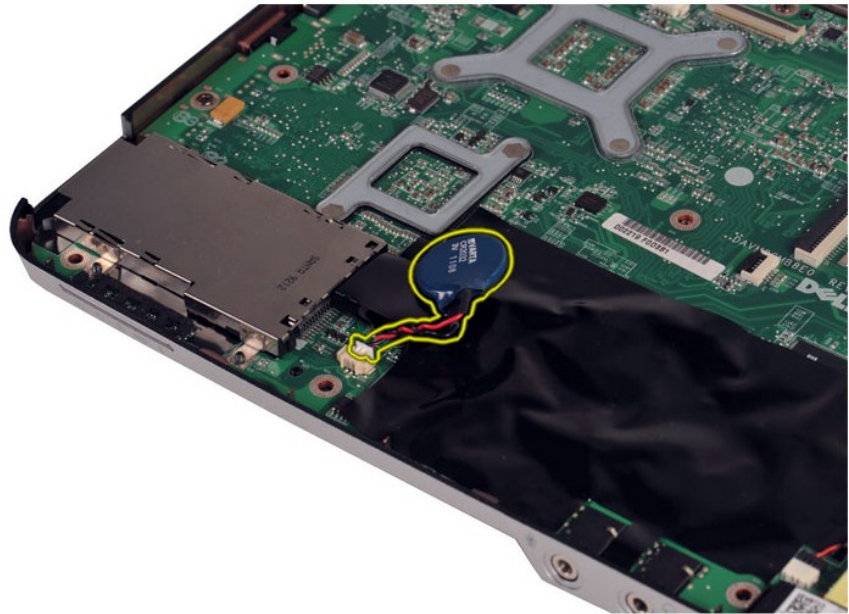
1. בצע את הפעולות המפורטות בסעיף [לפני הטיפול בחלק הפנימי של המחשב](#).
2. הסר את הסוללה.
3. הסר את לוח הגישה.
4. הסר את הכנס המשיים.
5. הסר את כרטיס ה-WLAN.
6. הסר את כיסוי לוח הבקרה.
7. הסר את המהלולות.
8. הסר את מכלול הצג.
9. הסר את מטעדי כף היד.



10. משוך את הסוללה השטוחה החוצה משרוול הפלסטיק.



11. נתק את הכבל של הסוללה השטוחה מהמחבר בלוח המערכת ולאחר מכן הרם את הסוללה השטוחה וחוצא אותה מהמחשב.



התקנה מחדש של הסוללה השטוחה

בצע את הפעולות הנ"ל בסדר הפוך כדי להחזיר את הסוללה השטוחה למקומה.

[חזרה לדף התוכן](#)

כיסוי לוח הבקרה

מדריך השירות של Dell™ Vostro™ 1014/1015

⚠ אזהרה: לפני טיפול בחלק הפנימי של המחשב, קרא את המידע בנושא בטיחות המצורף למחשב. לעיון במידע על נהלים מומלצים נוספים בנושא בטיחות, בקר בדף הבית בנושא עמידה בדרישות התקינה בכתובת www.dell.com/regulatory_compliance.

[Vostro 1014](#)

[Vostro 1015](#)

Vostro 1014



הסרת כיסוי לוח הבקרה

1. בצע את הפעולות המפורטות בסעיף [לפני הטיפול בחלק הפנימי של המחשב](#).
2. הסר את [הסוללה](#).



3. הסר את שלושת הברגים של כיסוי לוח הבקרה מהחלק התחתון של המחשב.



4. הכנס סמון פלסטיק כדי לשחרר את ארבעת התפסים של כיסוי לוח הבקרה הממוקמים בתוך תא הסוללה.



5. הפוך את המחשב ופתח את הצג.
6. הסר את מכסה לוח הגישה מהמחשב.



התקנה מחדש של כיסוי לוח הבקרה

בצע את הפעולות הנ"ל בסדר הפוך כדי להחזיר את כיסוי לוח הבקרה למקומו.

Vostro 1015



הסרת כיסוי לוח הבקרה

1. בצע את הפעולות המפורטות בסעיף [לפני הטיפול בחלק הפנימי של המחשב](#).
2. הסר את [הסוללה](#).



3. הסר את שמונת הברגים של כיסוי לוח הבקרה מהחלק התחתון של המחשב.



4. הפוך את המחשב ופתח את הצג.
5. הסר את מסכה לוח היגיה מהמחשב.



התקנה מחדש של כיסוי לוח הבקרה

בצע את הפעולות הנ"ל בסדר הפוך כדי להחזיר את כיסוי לוח הבקרה למקומו.

[חזרה לדף התוכן](#)

מאוורר המעבד

מדריך השירות של Dell™ Vostro™ 1014/1015

⚠ אזהרה: לפני טיפול בחלק הפנימי של המחשב, קרא את המידע בנושא בטיחות המצורף למחשב. לעיון במידע על נהלים מומלצים נוספים בנושא בטיחות, בקר בדף הבית בנושא עמידה בדרישות התקינה בכתובת www.dell.com/regulatory_compliance.

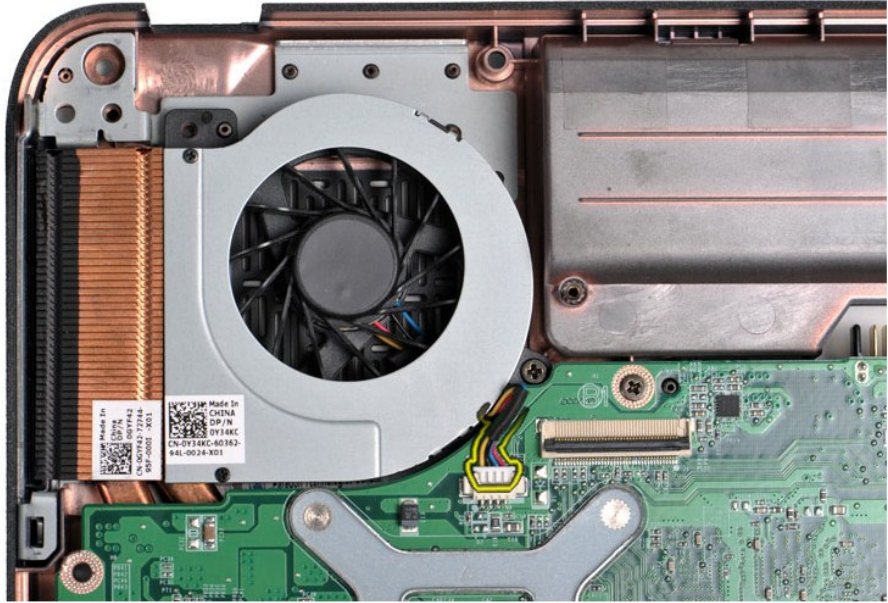
הסרת מאוורר המעבד



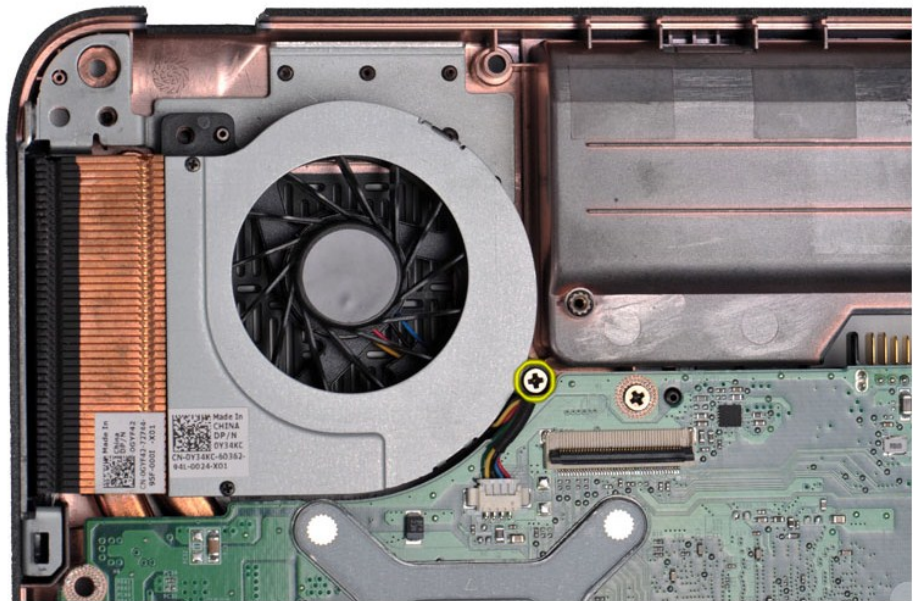
1. בצע את הפעולות המפורטות בסעיף [לפני הטיפול בחלק הפנימי של המחשב](#).
2. הסר את הסוללה.
3. הסר את לוח הגישה.
4. הסר את הכנסת הקשיים.
5. הסר את כרטיסי ה-WLAN.
6. הסר את כיסוי לוח הבקרה.
7. הסר את המהלכות.
8. הסר את מכלול הגג.
9. הסר את מטעדי כף היד.



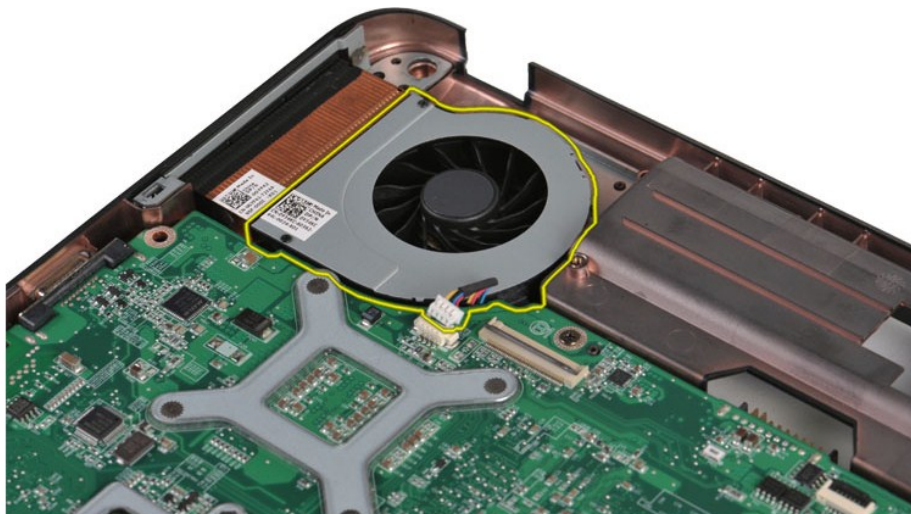
10. נתק את הכבל של מאוורר המעבד מהמחבר בלוח המערכת.



11. הסר את הבורג המקבע את מאוורר המעבד אל המחשב.



12. הרס את מאוורר המעבד והוצא אותו מהמחשב.



התקנה מחדש של מאוורר המעבד

בצע את הפעולות הנ"ל בסדר הפוך כדי להחזיר את מאוורר המעבד למקומו.

[חזרה לדף התוכן](#)

ExpressCard

מדריך השירות של Dell™ Vostro™ 1014/1015

⚠ אזהרה: לפני טיפול בחלק הפנימי של המחשב, קרא את המידע בנושא בטיחות המצורף למחשב. לעיון במידע על נהלים מומלצים נוספים בנושא בטיחות, בקר בדף הבית בנושא עמידה בדרישות התקינה בכתובת www.dell.com/regulatory_compliance.



הסרת כרטיס ה-ExpressCard

1. בצע את הפעולות המפורטות בסעיף [לפני הטיפול בחלק הפנימי של המחשב](#).



2. לחץ על כרטיס ה-ExpressCard כדי לשחרר אותו מהחריץ במחשב.



3. החלק את כרטיס ה-ExpressCard החוצה מהמחשב.



התקנה מחדש של כרטיס ה-ExpressCard

בצע את הפעולות הנ"ל בסדר הפוך כדי להחזיר את כרטיס ה-ExpressCard למקומו.

[חזרה לדרג התוכן](#)

כונן קשיח

מדריך השירות של Dell™ Vostro™ 1014/1015

⚠ אזהרה: לפני טיפול בחלק הפנימי של המחשב, קרא את המידע בנושא בטיחות המצורף למחשב. לעיון במידע על נהלים מומלצים נוספים בנושא בטיחות, בקר בדף הבית בנושא עמידה בדרישות התקינה בכתובת www.dell.com/regulatory_compliance.

- [הסרת מכלול הכונן הקשיח](#)
- [התקנה מחדש של מכלול הכונן הקשיח](#)
- [הסרת מסגרת הכונן הקשיח](#)
- [התקנה מחדש של מסגרת הכונן הקשיח](#)
- [הסרת החוצץ של הכונן הקשיח](#)
- [התקנה מחדש של החוצץ של הכונן הקשיח](#)

הסרת מכלול הכונן הקשיח



1. בצע את הפעולות המפורטות בסעיף [לפני הטיפול בחלק הפנימי של המחשב](#).
2. הסר את הסוללה.
3. הסר את לוח הגישה.



4. הסר את ארבעת הברגים המקבעים את מכלול הכונן הקשיח למחשב.



5. משוך את הלשונית מסוג mylar לכיוון של מכלול הכונן הקשיח כדי לשחרר את החוצץ של הכונן הקשיח מהמחבר שבלוח המערכת.
6. הרם את מכלול הכונן הקשיח והוצא אותו מהמחשב.



התקנה מחדש של מכלול הכונן הקשיח

בצע את הפעולות הנ"ל בסדר הפוך כדי להחזיר את מכלול הכונן הקשיח למקומו במחשב.

הסרת מסגרת הכונן הקשיח



1. בצע את הפעולות המפורטות בסעיף [לפני הטיפול בחלק הפנימי של המחשב](#).
2. הסר את [הסוללה](#).
3. הסר את [לוח הבישה](#).
4. הסר את [הכונן הקשיח](#).



5. הסור את ארבעת הברגים, שניים מכל צד של המסגרת, שמחברים את הכונן הקשיח למסגרת שלו.



6. הרם את מסגרת הכונן הקשיח והוצא אותה מהכונן הקשיח.



התקנה מחדש של מסגרת הכונן הקשיח

בצע את הפעולה הנ"ל בסדר הפוך כדי להחזיר את הכונן הקשיח למסגרת שלו.

הסרת החוץ של הכונן הקשיח



1. בצע את הפעולות המפורטות בסעיף [לפני הטיפול בחלק הפנימי של המחשב](#).
2. הסר את [הסוללה](#).
3. הסר את [לוח הגישה](#).
4. הסר את [הכונן הקשיח](#).



5. משוך בעדינות את החוץ של הכונן הקשיח והסר אותו מהכונן הקשיח.



התקנה מחדש של החוץ של הכונן הקשיח

בצע את הפעולות הנ"ל בסדר הפוך כדי להחזיר את החוץ של הכונן הקשיח למקומו.

[חזרה לרף התוכן](#)

גוף קירור

מדריך השירות של Dell™ Vostro™ 1014/1015

⚠ אזהרה: לפני טיפול בחלק הפנימי של המחשב, קרא את המידע בנושא בטיחות המצורף למחשב. לעיון במידע על נהלים מומלצים נוספים בנושא בטיחות, בקר בדף הבית בנושא עמידה בדרישות התקינה בכתובת www.dell.com/regulatory_compliance.

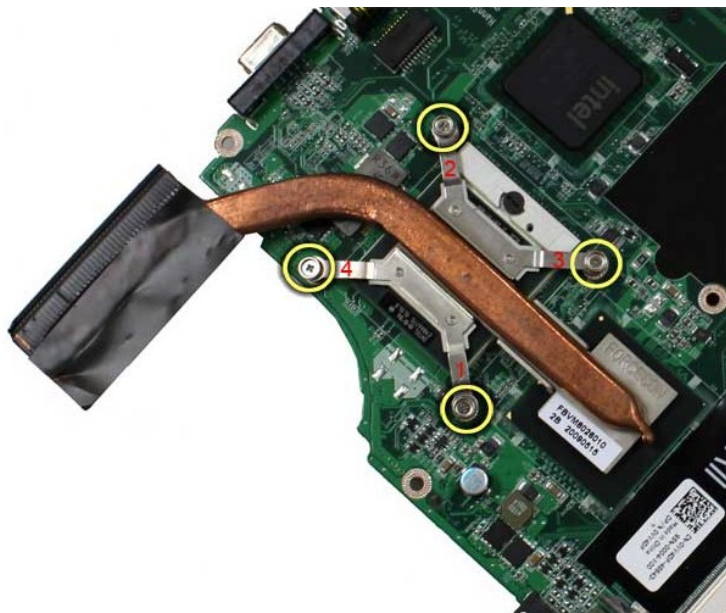
הסרת גוף הקירור



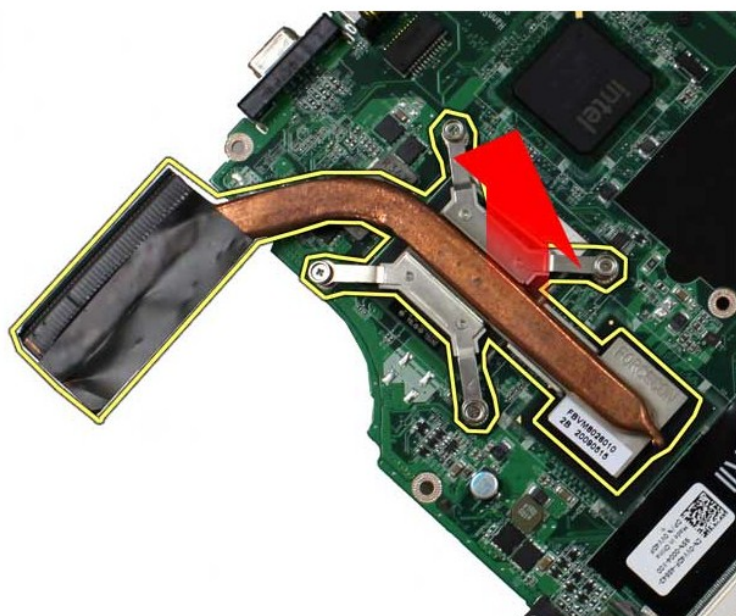
1. בצע את הפעולות המפורטות בסעיף [לפני הטיפול בחלק הפנימי של המחשב](#).
2. הסר את כרטיס ה-ExpressCard (אם רלוונטי).
3. הסר את כרטיס הזיכרון (אם רלוונטי).
4. הסר את הסוללה.
5. הסר את לוח הגישה.
6. הסר את הכנס הקשיח.
7. הסר את מודול הזיכרון.
8. הסר את כרטיס ה-WLAN.
9. הסר את כיסוי לוח הבקרה.
10. הסר את המקלדת.
11. הסר את מכלול הצג.
12. הסר את מסעד כף היד.
13. הסר את מאוורר המעבד.
14. הסר את לוח המל/פלט.
15. הסר את כרטיס התקשורת האלחונית מסוג Bluetooth.
16. הסר את לוח המערכת והנח אותו על משטח נקי ויבש.



17. היעזר ברצף המסומן באיור שלהלן כדי לשחרר ארבעת הברגים שמקבעים את גוף הקירור ללוח המערכת.



18. הסר את גוף הקירור מלוח המערכת.



התקנה מחדש של גוף הקירור

בצע את הפעולות הנ"ל בסדר הפוך כדי להחזיר את גוף הקירור למקומו.

[חזרה לדף התוכן](#)

לוח קלט/פלט

מדריך השירות של Dell™ Vostro™ 1014/1015

⚠ אזהרה: לפני טיפול בחלק הפנימי של המחשב, קרא את המידע בנושא בטיחות המצורף למחשב. לעיון במידע על נהלים מומלצים נוספים בנושא בטיחות, בקר בדף הבית בנושא עמידה בדרישות התקינה בכתובת www.dell.com/regulatory_compliance.

הסרת לוח הקלט/פלט



1. בצע את הפעולות המפורטות בסעיף לפני הטיפול בחלק הפנימי של המחשב.
2. הסר את הסוללה.
3. הסר את לוח הגישה.
4. הסר את הכונן הקשיח.
5. הסר את כרטיסי ה-WLAN.
6. הסר את כיסוי לוח הבקרה.
7. הסר את המקלדת.
8. הסר את מכלול הצג.
9. הסר את מסעד כף היד.



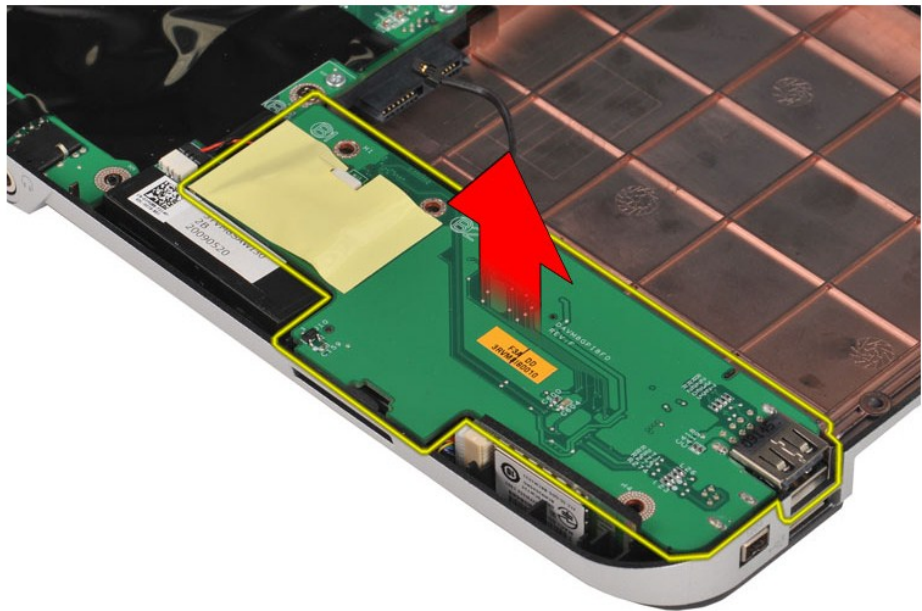
10. הסר את שני הברגים המקבעים את לוח הקלט/פלט למארז המחשב.



11. נתק את כבל המודם מהמחבר שבלוח הקלט/פלט.



12. הרם את לוח הקלט/פלט והוצא אותו מהמחשב.



התקנה מחדש של לוח הקלט/פלט

בצע את הפעולות הנ"ל בסדר הפוך כדי להחזיר את לוח הקלט/פלט למקומו.

[חזרה לדף התוכן](#)

מקלדת

מדריך השירות של Dell™ Vostro™ 1014/1015

⚠ אזהרה: לפני טיפול בחלק הפנימי של המחשב, קרא את המידע בנושא בטיחות המצורף למחשב. לעיון במידע על נהלים מומלצים נוספים בנושא בטיחות, בקר בדף הבית בנושא עמידה בדרישות התקינה בכתובת www.dell.com/regulatory_compliance.

הסרת המקלדת



1. בצע את הפעולות המפורטות בסעיף [לפני הטיפול בחלק הפנימי של המחשב](#).
2. הסר את הסוללה.
3. הסר את כיסוי לוח הבקרה.



4. הסר את שני הברגים המקבעים את המקלדת אל בסיס המחשב.

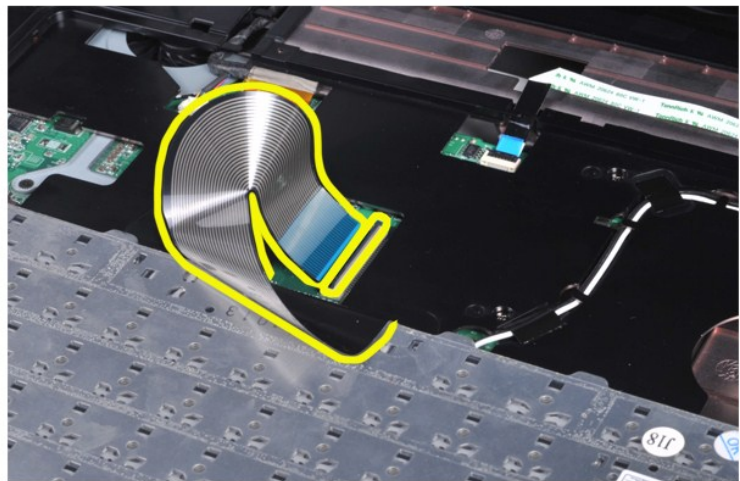


5. הפוך את המקלדת והנח אותה על מסעד כף היד.

הערה הרם את המקלדת בזהירות כדי לוודא שאינך מושך את כבל המקלדת.



6. סובב את התפס של כבל הנתונים של המקלדת כדי לשחרר את כבל המקלדת מהמחבר שבלוח המערכת.



7. נתק את המקלדת מהמחשב.



חיבור מחדש של המקלדת

בצע את הפעולות הנ"ל בסדר הפוך כדי להחזיר את המקלדת למקומה.

[חזרה לדף התוכן](#)

צג

מדריך השירות של Dell™ Vostro™ 1014/1015

⚠ אזהרה: לפני טיפול בחלק הפנימי של המחשב, קרא את המידע בנושא בטיחות המצורף למחשב. לעיון במידע על נהלים מומלצים נוספים בנושא בטיחות, בקר בדף הבית בנושא עמידה בדרישות התקינה בכתובת www.dell.com/regulatory_compliance.

- [הסרת מכלול הצג](#)
- [התקנה מחדש של מכלול הצג](#)
- [הסרת כיסוי מסגרת הצג](#)
- [התקנה מחדש של כיסוי מסגרת הצג](#)
- [הסרת לוח התצוגה LED](#)
- [התקנה מחדש של לוח התצוגה LED](#)
- [הסרת מצלמת הצג](#)
- [התקנה מחדש של מצלמת הצג](#)
- [הסרת כבל הופר התצוגה](#)
- [התקנה מחדש של כבל הופר התצוגה](#)

הסרת מכלול הצג



1. בצע את הפעולות המפורטות בסעיף [לפני הטיפול בחלק הפנימי של המחשב](#).
2. הסר את הסוללה.
3. הסר את לוח הגישה.
4. הסר את הכנסת הקשיח.
5. הסר את כרטיס ה-WLAN.
6. הסר את כיסוי לוח הבקרה.
7. הסר את המקלדת.



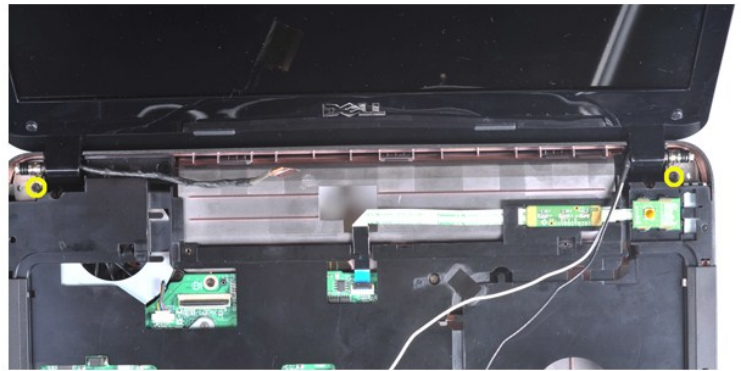
8. נתק את הכבלים האלחוטיים.



12. טובב את תפס הכבלים של הופך התצוגה כדי לנתק את הכבל של הופך התצוגה.



13. הסר את שני הברגים המצמידים את מכלול הצג אל החלק העליון של בסיס המחשב.



14. הרם את מכלול הצג ושלוף אותו מהמחשב. הקפד להסיר את כל הכבלים בזריזות ולהרחיקם מהמחשב.



התקנה מחדש של מכלול הצג

בצע את הפעולות הנ"ל בסדר הפוך כדי להחזיר את מכלול הצג למקומו.

הסרת כיסוי מסגרת הצג



1. בצע את הפעולות המפורטות בסעיף [לפני הטיפול בחלק הפנימי של המחשב](#).
2. הסר את הסוללה.
3. הסר את לוח הגישה.
4. הסר את הכוונן הקשיח.
5. הסר את כרטיס ה-WLAN.
6. הסר את כיסוי לוח הבקרה.
7. הסר את הממלוד.
8. הסר את מכלול הצג.



9. הסר את כיסויי הגומי של ששת הברגים ממכלול הצג בעזרת סמן פלסטיק.



10. הסר את ששת הברגים ממכלול הצג.



11. הסר את כיסוי מסגרת הצג.



התקנה מחדש של כיסוי מסגרת הצג

בצע את הפעולות הנ"ל בסדר הפוך כדי להחזיר את כיסוי מסגרת הצג למקומו במכלול הצג.

הסרת לוח התצוגה LED



1. בצע את הפעולות המפורטות בסעיף [לפני הטיפול בחלק הפנימי של המחשב](#).
2. הסר את [הסוללה](#).
3. הסר את [לוח הנישה](#).
4. הסר את [כיסוי הנישה](#).
5. הסר את [כרטיס ה-WLAN](#).
6. הסר את [כיסוי לוח הברכה](#).
7. הסר את [המקלדת](#).

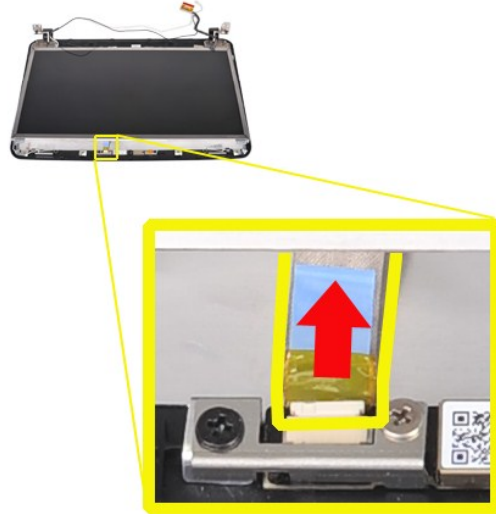
9. הסר את כיסוי מסגרת הצג.
8. ויסו אונן עיגול / הצג.



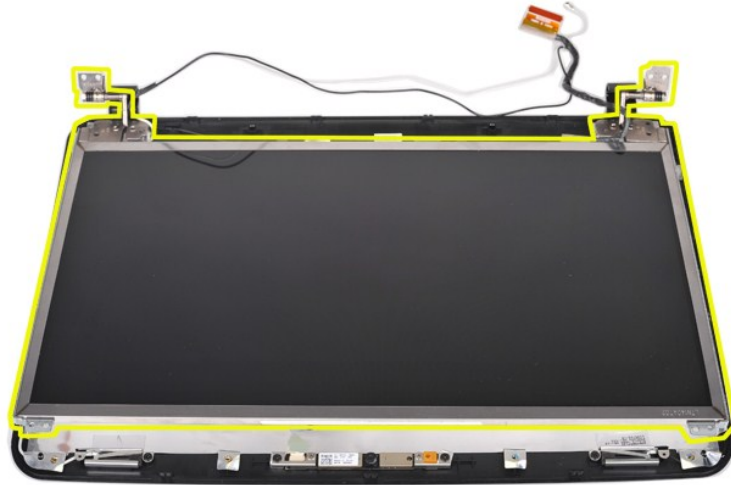
10. הסר את ארבעת הברגים המקבעים את לוח התצוגה אל מכלול הצג.



11. נתק את הכבל של מצלמת הצג.



12. הרס את לוח התצוגה LED והוצא אותו ממכלול הצג.



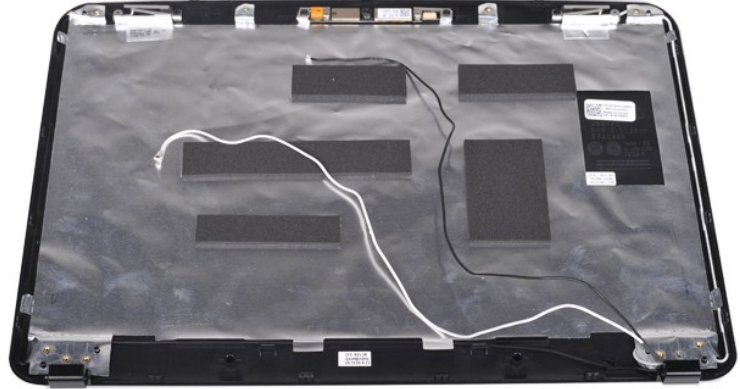
התקנה מחדש של לוח התצוגה LED

בצע את הפעולות הנ"ל בסדר הפוך כדי להחזיר את לוח התצוגה LED למקומו.

הסרת מצלמת הצג



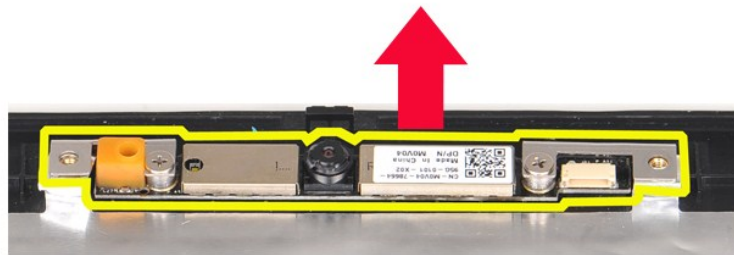
1. בצע את הפעולות המפורטות בסעיף לפני הטיפול בחלק הפנימי של המחשב.
2. הסר את הסוללה.
3. הסר את לוח הנישה.
4. הסר את הכונן הקשיח.
5. הסר את כרטיסי ה-WLAN.
6. הסר את כיסוי לוח הבקרה.
7. הסר את המקלדת.
8. הסר את מכלול הצג.
9. הסר את כיסוי מסגרת הצג.
10. הסר את לוח התצוגה LED.



11. הסר את שני הברגים המקבעים את מצלמת הצג אל מכלול הצג.



12. הרס את מצלמת הצג והוצא אותה ממכלול הצג.



13. הסר את שני הברגים המקבעים את התושבת למצלמת הצג.



התקנה מחדש של מצלמת הצג

בצע את הפעולות הנ"ל בסדר הפוך כדי להחזיר את מצלמת הצג לתושבת ומשם למכלול הצג.

הסרת כבל הופך התצוגה



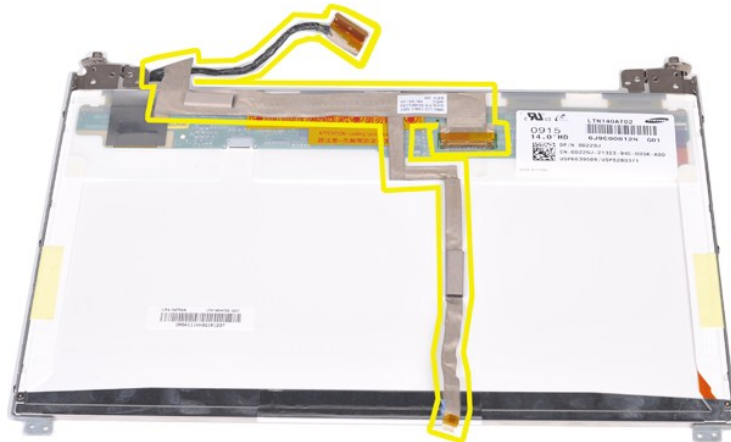
1. בצע את הפעולות המפורטות בסעיף [לפני הטיפול בחלק הפנימי של המחשב](#).
2. הסר את הסוללה.
3. הסר את לוח הגישה.
4. הסר את הכונן הקשיח.
5. הסר את כרטיס ה-WLAN.
6. הסר את כיסוי לוח הבקרה.
7. הסר את המקלדת.
8. הסר את מכלול הצג.
9. הסר את כיסוי מסגרת הצג.
10. הסר את לוח התצוגה LED.



11. הסר את שני הברגים המקבעים את מצלמת הצג אל לוח התצוגה LED.



12. נתק בזהירות את כבל הופך התצוגה והסר אותו מלוח התצוגה LED.



התקנה מחדש של כבל הופך התצוגה

בצע את הפעולות הנ"ל בסדר הפוך כדי להחזיר למקומו את כבל הופך הצג.

[חזרה לדף התוכן](#)

לוח המערכת

מדריך השירות של Dell™ Vostro™ 1014/1015

⚠ אזהרה: לפני טיפול בחלק הפנימי של המחשב, קרא את המידע בנושא בטיחות המצורף למחשב. לעיון במידע על נהלים מומלצים נוספים בנושא בטיחות, בקר בדף הבית בנושא עמידה בדרישות התקינה בכתובת www.dell.com/regulatory_compliance.

[Vostro 1014](#)

[Vostro 1015](#)

Vostro 1014

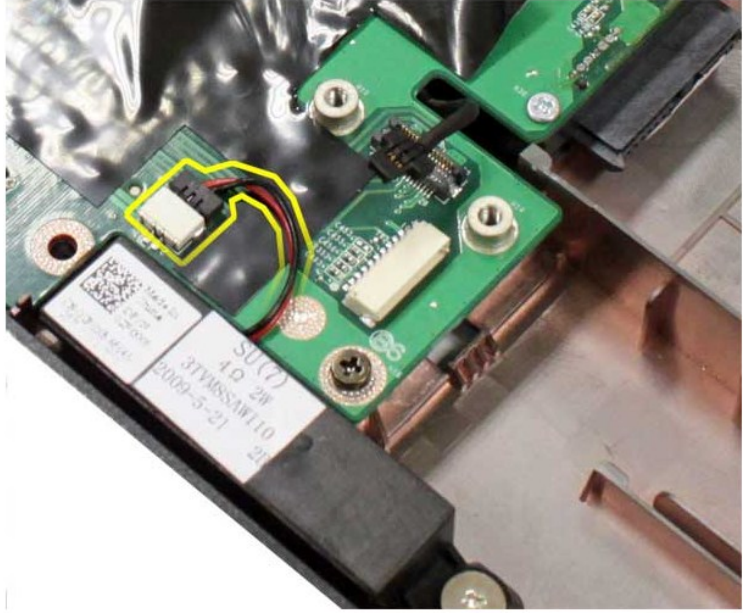
הסרת לוח המערכת



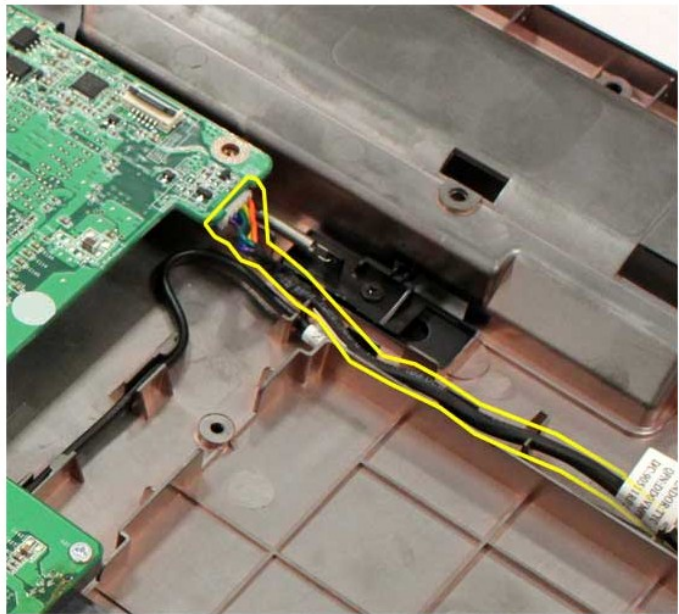
1. בצע את הפעולות המפורטות בסעיף [לפני הטיפול בחלק הפנימי של המחשב](#).
2. הסר את כרטיס ה-ExpressCard.
3. הסר את כרטיס הזיכרון.
4. הסר את הסוללה.
5. הסר את לוח הנישה.
6. הסר את הכוונן הקשיח.
7. הסר את מכסה מודול הזיכרון.
8. הסר את כרטיס ה-WLAN.
9. הסר את כוסי לוח הבקרה.
10. הסר את המקלדת.
11. הסר את מעלול הצג.
12. הסר את מטעדי כף היד.
13. הסר את שאוור המעבד.
14. הסר את לוח הקלטים/פלט.
15. הסר את כרטיס התקשורת האלחוטי מסוג Bluetooth.



16. נתק את כבלי הרמקולים מלוח המערכת.



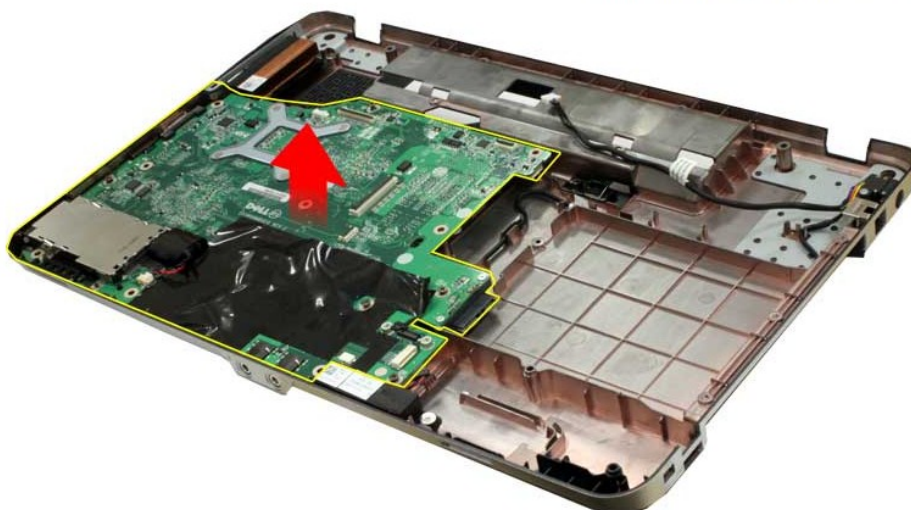
17. נתק את כבל המתח מלוח המערכת.



18. הסר את חמשת הברגים המקבעים את לוח המערכת למארז המחשב.



19. הרס את לוח המערכת והרחק אותו ממארז המחשב.



החלפת לוח המערכת

בצע את הפעולות הנ"ל בסדר הפוך כדי להחזיר את לוח המערכת למקומו.

Vostro 1015



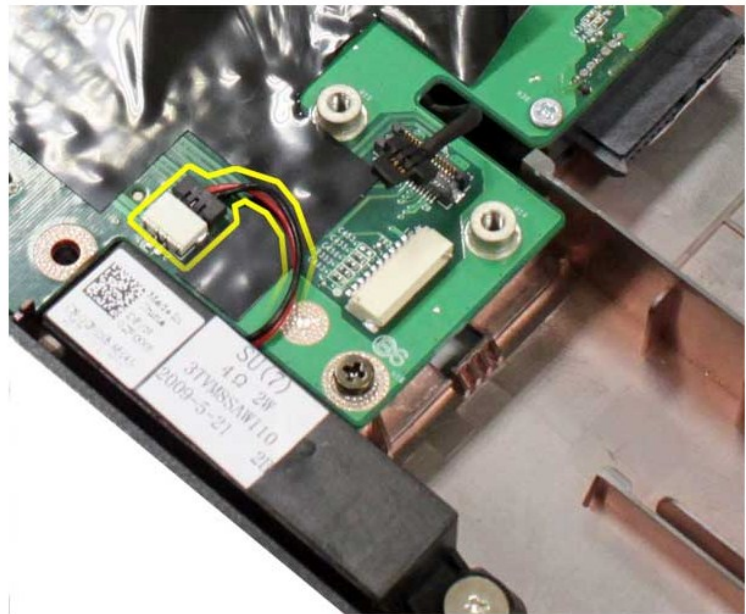
הסרת לוח המערכת

1. בצע את הפעולות המפורטות בסעיף [לפני הטיפול בחלק הפנימי של המחשב](#).
2. הסר את כרטיס ה-ExpressCard.

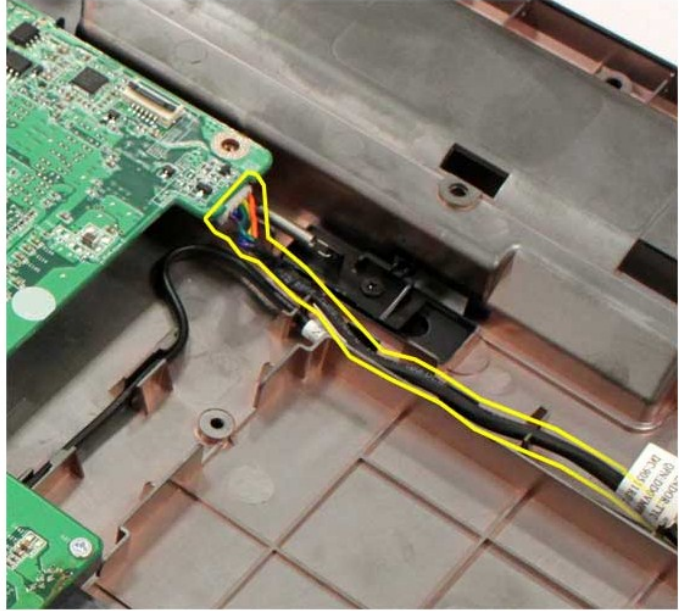
- 3. הסר את כרטיס הזיכרון.
- 4. הסר את הסוללה.
- 5. הסר את לוח הנישה.
- 6. הסר את הכונן המשיח.
- 7. הסר את מכסה מודול הזיכרון.
- 8. הסר את כרטיס ה-WLAN.
- 9. הסר את כרטיס לוח הבקרה.
- 10. הסר את המלודות.
- 11. הסר את מכלול הצג.
- 12. הסר את מסעך כף היד.
- 13. הסר את מאונך המעבד.
- 14. הסר את לוח הקלים/פלט.
- 15. הסר את כרטיס התקשורת האלחוטית מסוג Bluetooth.



16. נתק את כבלי הרמקולים מלוח המערכת.



17. נתק את כבל המתח מלוח המערכת.



18. הסר את ששת הברגים המקבעים את לוח המערכת למארז המחשב.



19. הרם את לוח המערכת והרחק אותו ממארז המחשב.



החלפת לוח המערכת

בצע את הפעולות הנ"ל בסדר הפוך כדי להחזיר את לוח המערכת למקומו.

[חזרה לדף התוכן](#)

זיכרון

מדריך השירות של Dell™ Vostro™ 1014/1015

⚠ אזהרה: לפני טיפול בחלק הפנימי של המחשב, קרא את המידע בנושא בטיחות המצורף למחשב. לעיון במידע על נהלים מומלצים נוספים בנושא בטיחות, בקר בדף הבית בנושא עמידה בדרישות התקינה בכתובת www.dell.com/regulatory_compliance.

הסרת מודולי זיכרון



1. בצע את הפעולות המפורטות בסעיף [לפני הטיפול בחלק הפנימי של המחשב](#).
2. הסר את [הסוללה](#).
3. הסר את [לוח הגישה](#).



4. היעזר בקצות האצבעות כדי להזיז הצדה את התפיסים המקבעים שבשני קצות מחבר מודול הזיכרון, עד שהמודול ישתחרר ממקומו.



5. החלק את מודול הזיכרון הראשון החוצה מהשקע והוצא את המודול מהמחשב.



6. חזור על השלבים 4 ו-5 כדי להסיר את מודול הזיכרון השני.

התקנה מחדש של מודול זיכרון

⚠ **התראה:** הכנס את מודולי הזיכרון בזווית של 45 מעלות כדי לא לגרום נזק למחבר.

פרוק מעצמך חשמל סטטי והתקן את מודול הזיכרון:

1. ישר את החריץ שבמחבר קצה המודול ביחס ללשונית שבחריץ המחבר.
2. הכנס את המודול לתוך החריץ בחוזקה ובזווית של 45 מעלות, וסובב את המודול כלפי מטה, עד שייכנס למקומו בנקישה. אם לא חשת בנקישה, הסר את המודול והתקן אותו מחדש.
3. החזר את [לוח הגישה](#) למקומו.
4. החזר את [הסוללה](#) למקומה.

[חזרה לדף התוכן](#)

כרטיס זיכרון

מדריך השירות של Dell™ Vostro™ 1014/1015

⚠ אזהרה: לפני טיפול בחלק הפנימי של המחשב, קרא את המידע בנושא בטיחות המצורף למחשב. לעיון במידע על נהלים מומלצים נוספים בנושא בטיחות, בקר בדף הבית בנושא עמידה בדרישות התקינה בכתובת www.dell.com/regulatory_compliance.



הסרת כרטיס הזיכרון

1. בצע את הפעולות המפורטות בסעיף [לפני הטיפול בחלק הפנימי של המחשב](#).



2. לחץ על כרטיס הזיכרון כדי לשחרר אותו מחרץ כרטיס הזיכרון במחשב.



3. החלק את כרטיס הזיכרון והוצא אותו מהמחשב.



התקנה מחדש של כרטיס הזיכרון

בצע את הפעולות הנ"ל בסדר הפוך כדי להחזיר כרטיס זיכרון למקומו.

[חזרה לדף התוכן](#)

כונן אופטי

מדריך השירות של Dell™ Vostro™ 1014/1015

⚠ אזהרה: לפני טיפול בחלק הפנימי של המחשב, קרא את המידע בנושא בטיחות המצורף למחשב. לעיון במידע על נהלים מומלצים נוספים בנושא בטיחות, בקר בדף הבית בנושא עמידה בדרישות התקינה בכתובת www.dell.com/regulatory_compliance.



הסרת הכונן האופטי

1. בצע את הפעולות המפורטות בסעיף [לפני הטיפול בחלק הפנימי של המחשב](#).
2. הסר את [הטולגה](#).
3. הסר את הבורג שמחבר את הכונן האופטי למחשב.



4. הסר את הכונן האופטי מהמחשב.



התקנה מחדש של הכונן האופטי

בצע את הפעולות הנ"ל בסדר הפוך כדי להחזיר את הכונן האופטי למקומו.

[חזרה לדף התוכן](#)

מסעד כף היד

מדריך השירות של Dell™ Vostro™ 1014/1015

⚠ אזהרה: לפני טיפול בחלק הפנימי של המחשב, קרא את המידע בנושא בטיחות המצורף למחשב. לעיון במידע על נהלים מומלצים נוספים בנושא בטיחות, בקר בדף הבית בנושא עמידה בדרישות התקינה בכתובת www.dell.com/regulatory_compliance.

[Vostro 1014](#)

[Vostro 1015](#)

Vostro 1014



הסרת מסעד כף היד

1. בצע את הפעולות המפורטות בסעיף [לפני הטיפול בחלק הפנימי של המחשב](#).
2. הסר את הסוללה.
3. הסר את הכונן האופטי.
4. הסר את לוח הנישה.
5. הסר את הכונן הקשיח.
6. הסר את כרטיסי ה-WLAN.
7. הסר את כוסי לוח הבקרה.
8. הסר את המעלות.
9. הסר את מעלול הצג.



10. בחלק התחתון של המחשב, הסר את הברגים המהדקים את מסעד כף היד אל המחשב.



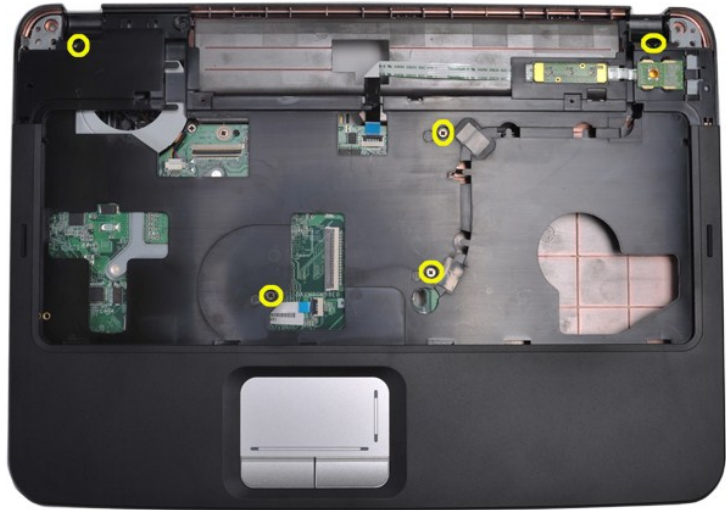
11. הסר את הברגים המהדקים את מסעד כף היד אל המחשב בתא המדיה.



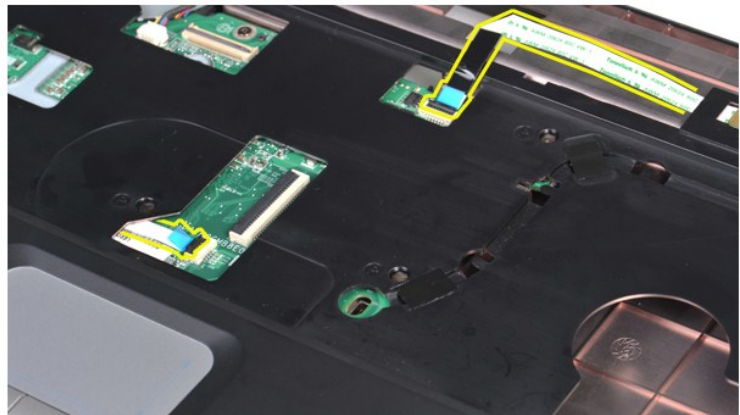
12. הפוך את המחשב.



13. הסר את הברגים המהדקים את מסעד כף היד אל המחשב.



14. נתק את כבלי לוח הבקרה ומסעד כף היד מלוח המערכת.



15. הרם את מסעד כף היד והוצא אותו מבסיס המחשב.



התקנה מחדש של מסעד כף היד

בצע את הפעולות הנ"ל בסדר הפוך כדי להחזיר את מסעד כף היד למקומו.



הסרת מסעד כף היד

1. בצע את הפעולות המפורטות בסעיף [לפני הטיפול בחלק הפנימי של המחשב](#).
2. הסר את [הסוללה](#).
3. הסר את [הכונן האופטי](#).
4. הסר את [לוח הגישה](#).
5. הסר את [הכונן הקשיח](#).
6. הסר את [כרטיס ה-WLAN](#).
7. הסר את [כיסוי לוח הבקרה](#).
8. הסר את [המקלדת](#).
9. הסר את [מכלול הצג](#).



10. בחלק התחתון של המחשב, הסר את הברגים המהדקים את מסעד כף היד אל המחשב.



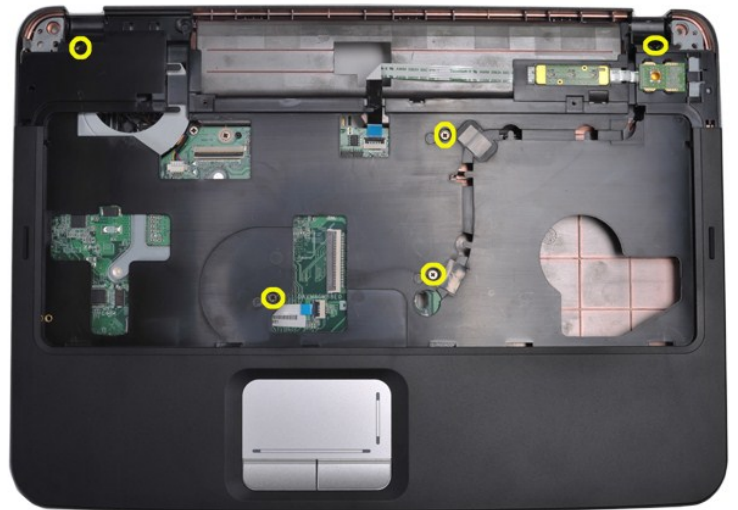
11. הסר את הברגים המקבעים את מסעד כף היד אל המחשב בתא המדיה.



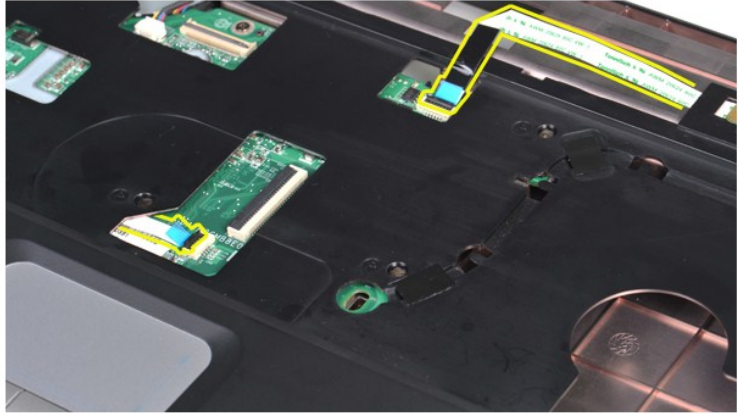
12. הפוך את המחשב.



13. הסר את הברגים המהדקים את מסעד כף היד אל המחשב.



14. נתק את כבלי לוח הבקרה ומסעד כף היד מלוח המערכת.



15. הרם את מסעד כף היד והוצא אותו מבסיס המחשב.



התקנה מחדש של מסעד כף היד

בצע את הפעולות הנ"ל בסדר הפוך כדי להחזיר את מסעד כף היד למקומו.

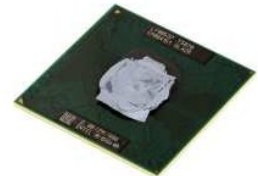
[חזרה לדרג התוכן](#)

מודול מעבד

מדריך השירות של Dell™ Vostro™ 1014/1015

⚠ אזהרה: לפני טיפול בחלק הפנימי של המחשב, קרא את המידע בנושא בטיחות המצורף למחשב. לעיון במידע על נהלים מומלצים נוספים בנושא בטיחות, בקר בדף הבית בנושא עמידה בדרישות התקינה בכתובת www.dell.com/regulatory_compliance.

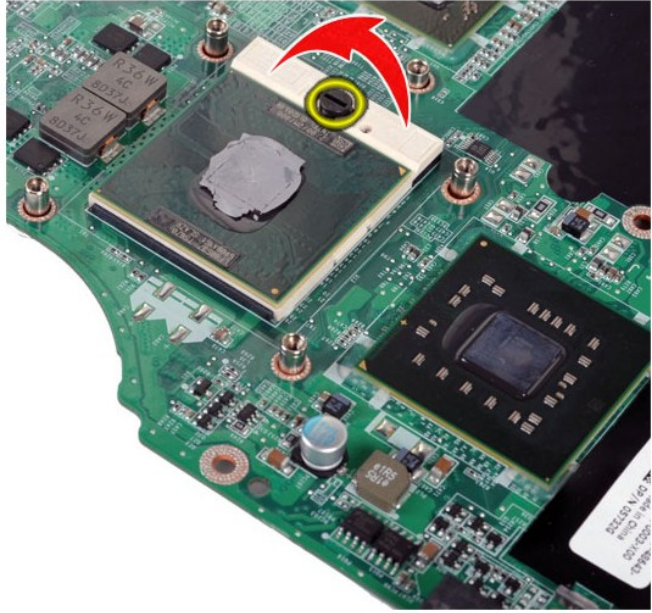
פירוק מודול המעבד



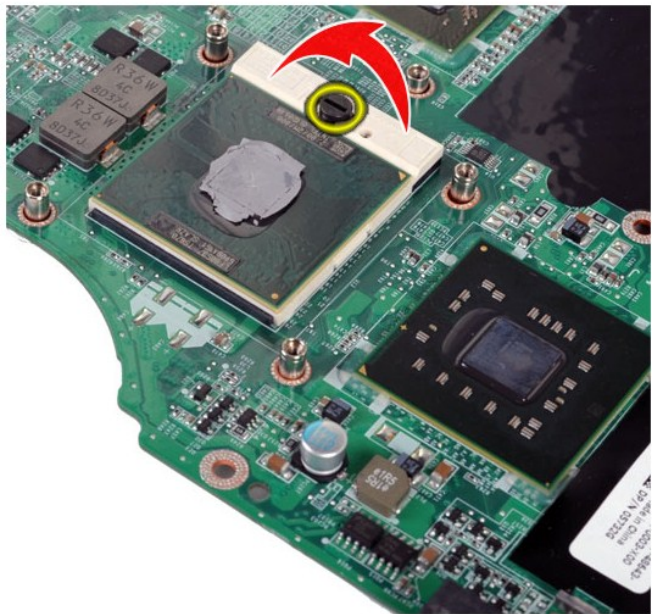
1. בצע את הפעולות המפורטות בסעיף לפני הטיפול בחלק הפנימי של המחשב.
2. הסר את כרטיס ה-ExpressCard.
3. הסר את כרטיס הזיכרון (אם רלוונטי).
4. הסר את הסוללה.
5. הסר את לוח הגישה.
6. הסר את הקוטק הקשיח.
7. הסר את מודולי הזיכרון.
8. הסר את כרטיס ה-WLAN.
9. הסר את כרטיס לוח הבקרה.
10. הסר את המקלדת.
11. הסר את מכלול הצג.
12. הסר את מסעד כף היד.
13. הסר את מאגרי המעבד.
14. הסר את לוח ההלץ/פלט.
15. הסר את כרטיס התקשורת האלחוטית מסוג Bluetooth.
16. הסר את לוח המערכת.
17. הסר את גוף הדינר.
18. הנח את מארז המחשב בצד והנח את לוח המערכת על משטח נקי ויבש.



19. כדי לשחרר את שקע ה-ZIF, השתמש במברג קטן ושטוח וסובב את בורג הפיקה של שקע ה-ZIF כנגד כיוון השעון עד למעצור הפיקה.



20. הסר את מודול המעבד מלוח המערכת.



התקנה מחדש של מודול המעבד

בצע את הפעולות הנ"ל בסדר הפוך כדי להחזיר את מודול המעבד למקומו.

[חזרה לרף התוכן](#)

רמקול

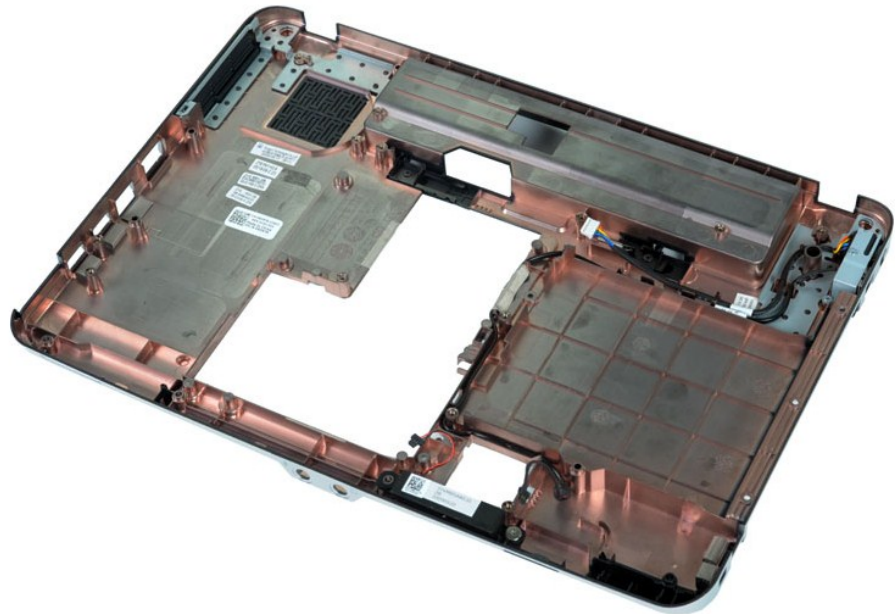
מדריך השירות של Dell™ Vostro™ 1014/1015

⚠ אזהרה: לפני טיפול בחלק הפנימי של המחשב, קרא את המידע בנושא בטיחות המצורף למחשב. לעיון במידע על נהלים מומלצים נוספים בנושא בטיחות, בקר בדף הבית בנושא עמידה בדרישות התקינה בכתובת www.dell.com/regulatory_compliance.

הסרת הרמקול



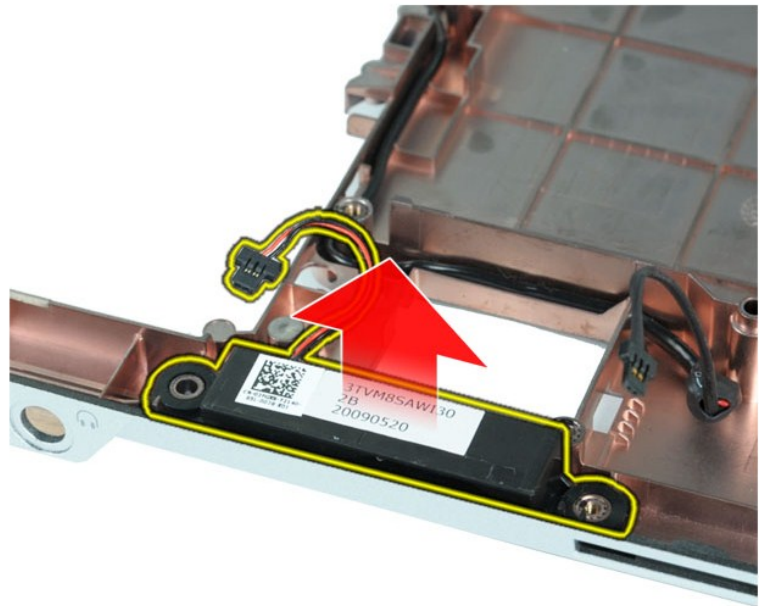
1. בצע את הפעולות המפורטות בסעיף [לפני הטיפול בחלק הפנימי של המחשב](#).
2. הסר את כרטיסי ה-ExpressCard (אם רלוונטי).
3. הסר את כרטיסי הזיכרון (אם רלוונטי).
4. הסר את הסוללה.
5. הסר את לוח הבישה.
6. הסר את הכונן הדיסקים.
7. הסר את מודולי הזיכרון.
8. הסר את כרטיסי ה-WLAN.
9. הסר את כוסי לוח הברבור.
10. הסר את הממלודת.
11. הסר את מכלול הצג.
12. הסר את מסעד כף היד.
13. הסר את מאוורר המעבד.
14. הסר את לוח הקליט/פלט.
15. הסר את כרטיסי התקשורת האלחוטיים מסוג Bluetooth®.
16. הסר את לוח המערכת.



17. הוצא את הבורג המחבר את הרמקול אל מאזר המחשב.



18. הסר את הרמקול מהמחשב.



התקנה מחדש של הרמקול

בצע את הפעולות הנ"ל בסדר הפוך כדי להחזיר את הרמקול למקומו.

[חזרה לדף התוכן](#)

כרטיס רשת תקשורת מקומית אלחוטית (WLAN)

מדריך השירות של Dell™ Vostro™ 1014/1015

⚠ אזהרה: לפני טיפול בחלק הפנימי של המחשב, קרא את המידע בנושא בטיחות המצורף למחשב. לעיון במידע על נהלים מומלצים נוספים בנושא בטיחות, בקר בדף הבית בנושא עמידה בדרישות התקינה בכתובת www.dell.com/regulatory_compliance.

הסרת כרטיס WLAN



1. בצע את הפעולות המפורטות בסעיף [לפני הטיפול בחלק הפנימי של המחשב](#).
2. הסר את [הסוללה](#).
3. הסר את [לוח הגישה](#).
4. הסר את [הכנס הקשיח](#).



5. נתק את כבלי האנטנה מכרטיס ה-WLAN.



6. הסר את הבורג המחבר את כרטיס ה-WLAN למחשב.

הגדרת המערכת

מדריך השירות של Dell™ Vostro™ 1014/1015

- תפריט אתחול
- הקשות הניווט
- כניסה להגדרת המערכת
- אפשרויות תפריט הגדרת המערכת

תפריט אתחול

תפריט האתחול מאפשר להגדיר רצף אתחול חד פעמי מבלי להיכנס להגדרת המערכת.

- הפעל (או הפעל מחדש) את המחשב.
- עם הופעת הלוגו של Dell™, הקש מיד על <F12>. יופיעו האפשרויות הבאות:

כונן קשיח פיזי
כונן CD/DVD/CD-RW
כרטיס NIC משולב
הגדרת ה-BIOS
אבחון

- בחר בהתקן שממנו ברצונך לאתחל והקש <Enter>.

המחשב מתחיל מההתקן שבחר. באתחול הבא של המחשב, האתחול יתבצע לפי סדר האתחול הקודם.

הקשות הניווט

השתמש בהקשות הבאות לצורך ניווט במסכי הגדרת המערכת.

הקשות הניווט	
הפעולה	ההקשה
הרחבה וכיוון של שדה	<Enter>, מקשי החיצים שמאלה או ימינה, או +/-
הרחבה או כיוון של כל השדות	< >
ציאה מה-BIOS	<Esc>-הישאר בהגדרת המערכת, שמירה/ציאה, ביטול/ציאה
שינוי הגדרה	מקשי החיצים שמאלה או ימינה
בחירת שדה שיש לשנות	<Enter>
בטל שינוי	<Esc>
איפוס ברירות המחדל	<F2><Alt> או אפשרות התפריט טעינת ברירות המחדל


כניסה להגדרת המערכת

כדי להיכנס להגדרת המערכת ניתן להשתמש באחת מהשיטות הבאות:

- בעזרת תפריט האתחול
- על ידי הקשת <F2>

תפריט אתחול

- הפעל (או הפעל מחדש) את המחשב.
- עם הופעת הלוגו של Dell™, הקש מיד על <F12>.
- סמן את האפשרות להיכנס להגדרת המערכת ולאחר מכן הקש על <Enter>

 **הערה:** ביצוע שינויים בתפריט האתחול אינו גורם לשינוי בסדר האתחול השמור בתוכנית הגדרת המערכת.

<F2>

- הפעל (או הפעל מחדש) את המחשב.
- מיד עם הופעת הלוגו של Dell™, הקש על <F2>.

אם אינך מצליח להיכנס להגדרת המערכת על ידי הקשה על מקש <F2> עם הופעת הלוגו של Dell™, המשך להמתין עד שיופיע שולחן העבודה של Windows. לאחר מכן, הפעל מחדש את המחשב והקש <F2> כשנריות המקלדת יבהבו לראשונה.

אפשרויות תפריט הגדרת המערכת

הטבלאות הבאות מתארות את אפשרויות התפריט של תוכנית הגדרת המערכת.

כללי	
תיאור	האפשרות
סעיף זה מפרט את תכונות החומרה העיקריות של המחשב שלך. אין אפשרויות הניתנות להגדרה בסעיף זה.	

<ul style="list-style-type: none"> • System Information (מידע על המערכת) <ul style="list-style-type: none"> ○ BIOS Version (גרסת BIOS) ○ Service Tag (תג שירות) ○ Asset Tag (תג נכס) ○ Ownership Tag (תג בעלות) • מידע על הזיכרון <ul style="list-style-type: none"> ○ Memory Installed (זיכרון מותקן) ○ Memory Available (זיכרון זמין) ○ Memory Speed (מהירות זיכרון) ○ Memory Channel Mode (מצב ערוץ זיכרון) ○ Memory Technology (טכנולוגיית זיכרון) ○ DIMM A Size (גודל DIMM A) ○ DIMM B (גודל DIMM B) • Processor Information (מידע על המעבד) <ul style="list-style-type: none"> ○ Processor Type (סוג מעבד) ○ Core Count (מספר ליבות) ○ Processor ID (מספר זהו מעבד) ○ Current Clock Speed (מהירות שעון נוכחית) ○ Minimum Clock Speed (מהירות שעון מינימלית) ○ Maximum Clock Speed (מהירות שעון מקסימלית) • Device Information (מידע אודות התקנים) <ul style="list-style-type: none"> ○ Primary Hard Drive (כונן קשיח ראשי) ○ Fixed Bay Device (התקן תא קבוע) ○ Video Controller (בקור וידאו) ○ Video BIOS Version (גרסת BIOS מסך) ○ Video Memory (זיכרון וידאו) ○ Panel Type (סוג לוח) ○ Native Resolution (רזולוציה טבעית) ○ Audio Controller (בקור שמע) ○ Modem Controller (בקור מודם) ○ Wi-Fi Device (התקן Wi-Fi) ○ Bluetooth Device (התקן Bluetooth) 	<p>System Information (מידע על המערכת)</p>
<p>מציין את מצב הסוללה הראשית. מציג גם את סוג מתאם זרם החילופין המחובר למחשב.</p>	<p>Battery Information (מידע על הסוללות)</p>
<p>המחשב מנסה לאתחל מרצף ההתקנים שצוין ברשימה זו:</p> <ul style="list-style-type: none"> • כונן תקליטונים • התקן אחסון USB • כונן CD/DVD/CD-RW • כונן קשיח פנימי (IRRT) • כרטיס רשת Cardbus • כרטיס NIC משולב <p>רשימה זו מציגת את הסדר שבו ה-BIOS מחפש התקנים כאשר הוא מנסה למצוא מערכת הפעלה לאתחול. לשינוי סדר האתחול, בחר מהרשימה את ההתקן לשינוי ודא הקש על מקשי החצים למעלה ולמטה או השתמש במקשי PgUp/PgDn במקלדת כדי לשנות את סדר האתחול של ההתקן.</p> <p>להסרת התקנים מרשימת האתחול, נקה את תיבות הסימון.</p> <p>מציג את הגדרות המכונחות של התאריך והשעה.</p>	<p>Boot Sequence (רצף אתחול)</p>
	<p>Date/Time (תאריך/שעה)</p>

תצורת המערכת	
תיאור	האפשרות
<p>הערה: קבוצת תצורת המערכת מכילה אפשרויות והגדרות הקשורות להתקני מערכת משולבים (בהתאם למחשב ולהתקנים המותקנים, הפריטים הרשומים בסעיף זה עשויים להופיע או לא להופיע).</p>	
<p>מפעיל או משבית את בקר ה-LAN שעל הלוח.</p> <p>הגדרת ברירת מחדל: Enabled w/PXE (מופעל עם PXE)</p>	<p>Integrated NIC (כרטיס ממשק רשת משולב)</p>
<p>אפשרות זו מגדירה את מצב הפעולה של הבקר הפנימי של הכוננים הקשיחים מסוג SATA. ההגדרות הן Disabled (מושבת), ATA, ו-AHCI.</p> <p>הגדרת ברירת מחדל: AHCI</p>	<p>SATA Operation (תפעול SATA)</p>
<p>השתמש בתיבות הסימון כדי להפעיל/להשבית את ההתקנים הבאים:</p> <ul style="list-style-type: none"> • Internal Modem (מודם פנימי) • Microphone (מיקרופון) • Camera (מצלמה) • Media Card, PC Card and 1394 (כרטיס מדיה, כרטיס PC ו-1394) • External USB Port (ציאת USB חיצונית) • ExpressCard <p>הגדרת ברירת מחדל: All enabled (כולן מופעלות)</p>	<p>Miscellaneous Devices (התקנים שונים)</p>

וידאו	
תיאור	האפשרות
	<p>LCD Brightness (בהירות)</p> <p>אפשרות זו (המיצגת כפס חזזה להפעלה באמצעות סוללה ובאמצעות זרם החילופין) קובעת את בהירות לוח התצוגה כאשר חיישן תאורת הסביבה כבוי.</p>

אבטחה	
תיאור	האפשרות

שדה זה מאפשר לך להגדיר, לשנות או למחוק את סיסמת המנהל. כאשר נקבעת סיסמת מנהל, היא מאפשרת הפעלת מספר תכונות אבטחה הכוללות:	
<ul style="list-style-type: none"> הגבלת השינויים להגדרות בהגדרת המערכת. הגבלת התקני האתחול המוצגים בתפריט האתחול <F12> לאלו המוצגים בשדה Boot Sequence (רצף אתחול). מניעת שינויים לתי: הנכס והבעלים. משמשת תחליף לסיסמת המערכת כאשר המערכת מבקשת סיסמה בעת ההפעלה. 	Admin Password (סיסמת מנהל מערכת)
שינויים של סיסמה זו שבוצעו בהצלחה נכנסים לתוקף מיידית.	
אם תמחק את סיסמת המנהל, תימחק גם סיסמת המערכת. בנוסף, סיסמת המנהל יכולה לשמש למחיקת סיסמת הונו הקשיח. לכן לא ניתן לקבוע סיסמת מנהל אם כבר נקבעה סיסמת מערכת או סיסמת ונו קשיח. לשימוש בסיסמת מנהל יחד עם סיסמת מערכת ו/או סיסמת ונו קשיח, ראשית יש להגדיר את סיסמת המנהל.	
שדה זה מאפשר לך להגדיר, לשנות או למחוק את סיסמת המערכת.	System Password (סיסמת מערכת)
שדה זה מאפשר לך לקבוע, לשנות, או למחוק את הסיסמה של הונו הקשיח הפנימי של המערכת. שינויים שבוצעו בהצלחה נכנסים לתוקף מיידית ודורשים הפעלה מחדש של המערכת. סיסמת הונו הקשיח רשומה על הונו ולכן הוא מוגן גם כשהוא מותקן במערכת אחרת.	Internal hard drive PW (סיסמת הונו הקשיח הפנימי)
אפשרות זו מאפשרת לעקוף את הבקשה להזנת סיסמאות המערכת והונו הקשיח בעת הפעלת מערכת מחדש או בעת יציאה ממצב המתנה. ההגדרות הן Disable (השבתה), Reboot Bypass (עקיפה בהפעלה מחדש), Resume Bypass (עקיפה ביציאה ממצב המתנה), ו- Reboot & Resume Bypass (עקיפה בהפעלה מחדש וביציאה ממצב המתנה).	Password Bypass (עקיפת סיסמה)
המערכת תמיד תבקש את הסיסמאות שהוגדרו עבור מערכת ונו קשיח פנימי כאשר היא מופעלת ממצב כבו (cold boot).	
הגדרת ברירת מחדל: Disabled (מושבת)	
אפשרות זו מאפשרת לך לקבוע האם ניתן לבצע שינויים לסיסמאות המערכת והונו הקשיח הפנימי כאשר מוגדרת סיסמת מנהל. השתמש בתיבת הסימון כדי לאפשר או למנוע שינויים.	Password Change (שינוי סיסמה)
הגדרת ברירת המחדל: Allow Non-Admin Password Changes (אפשר שינויים בסיסמאות שאינן סיסמת מנהל מערכת)	
שדה זה מאפשר לך להפעיל או להשבית את ממשק מודול ה-BIOS של התוכנה האופציונלית Computrace. ההגדרות הן Deactivate (בטל הפעלה), Disable (השבתה), ו- Activate (הפעל).	Computrace®
האפשרויות Activate ו- Disable , יפעילו או ישביתו את התכונה באופן קבוע ולא ניתן יהיה לבצע כל שינוי נוסף.	

ביצועים	
תיאור	האפשרות
השתמש בתיבת הסימון כדי להפעיל / להשבית את תמיכת המעבד ברביעי ליבות.	Multi Core Support (תמיכה ברביעי ליבות)
הגדרת ברירת המחדל: Enabled Multi Core Support (תמיכה ברביעי ליבות מופעלת) ממומנת	
אפשרות זו מאפשרת לך למטב את ביצועי הונו הקשיח ואת רמת הרעש האקוסטי בהתבסס על העדפותיך האישיות. ההגדרות הן Bypass (עקיפה), Quiet (שקט), ו- Performance (ביצועים).	hard drive Acoustic Mode (מצב אקוסטי של הונו הקשיח)
הגדרת ברירת המחדל: Bypass (עקיפה)	

ניהול צריכת חשמל	
תיאור	האפשרות
השתמש בתיבת הסימון כדי לאפשר / להשבית את היכולת של התקני USB להעיר את המערכת ממצב המתנה.	USB Wake Support (תמיכה בתעוררות מ-USB)
תכונה זו פעילה רק כאשר מתאם זרם החילופין מחובר. אם מתאם זרם החילופין מוסר במהלך מצב המתנה, ה-BIOS ינתק את הזרם מכל יציאות ה-USB כדי לשמר את מתח הסוללה.	
שדה זה מאפשר למחשב להתחיל לפעול ממצב כבו כאשר הוא מקבל אות רשת מיוחד או ממצב שינה כאשר הוא מקבל אות רשת אלחוטית מיוחד. התעוררות ממצב המתנה לא מושפעת מהגדרה זו ויש להפעילה במערכת ההפעלה.	Wake-on-LAN
<ul style="list-style-type: none"> Disabled (מושבת) - אל תאפשר למערכת להתחיל לפעול כאשר היא מקבלת אות התעוררות מרשת או מרשת אלחוטית. LAN Only (רשת בלבד) - אפשר למערכת להתחיל לפעול על-ידי קבלת אותות רשת מיוחדים. 	
הגדרת ברירת מחדל: Disabled (מושבת)	

POST Behavior (אופן הפעולה של POST)	
תיאור	האפשרות
השתמש בתיבת הסימון כדי להפעיל / להשבית את הודעות האזהרה של ה-BIOS כאשר אתה משתמש בסוגים מסוימים של מתאמי מתח. ה-BIOS מציג הודעות אלו כאשר אתה מנסה להשתמש במתאם מתח שאין לו קיבולת מספקת לתצורת המערכת שלך.	Adapter Warnings (אזהרות מטען)
הגדרת ברירת מחדל: Enabled (מאופשר)	
אפשרות זו מאפשרת לך לבחור בין שתי שיטות להפעלת מקשי הספרות במקלדת המשולבת.	Keypad (Embedded) (מקשי ספרות משולבים)
<ul style="list-style-type: none"> Fn Key Only (מקש Fn בלבד) - מקשי הספרות מופעלים רק כאשר מקש ה-Fn לחוץ. By Num Lk - מקשי הספרות מופעלים כאשר (1) נורת Num Lock דולקת ו-(2) לא מחוברת מקלדת חיצונית. לתשומת לבך, ייתכן שהמערכת לא תבחין מיד בנייתוק מקלדת חיצונית. 	
כאשר Setup פועל, אין לשדה זה השפעה - Setup פועל רק במצב Fn Key Only (מקש Fn בלבד).	
הגדרת ברירת המחדל: Fn Key Only (מקש Fn בלבד)	
השתמש בתיבת הסימון כדי לאפשר / להשבית את נורת ה-Num Lock באתחול המערכת.	Numlock LED (נורת Numlock)
הגדרת ברירת מחדל: Enabled (מאופשר)	
אפשרות זו מגדירה כיצד יטפל ה-BIOS בהתקני USB, בהיעדר מערכת הפעלה התומכת ב-USB. הדמיית USB מופעלת תמיד במהלך בדיקה עצמית בהפעלה. השתמש בתיבת הסימון להפעלה / השבתה של תכונה זו.	USB Emulation (הדמיית USB)
הגדרת ברירת מחדל: Enabled (מאופשר)	
שדה זה מאפשר לך להשתמש במקש <Scroll Lock> במקלדת PS/2 באותו אופן שבו אתה משתמש במקש <Fn> במקלדת המשולבת של המחשב. השתמש רחיצה הסימון להפעלה / השראה של חירוה זו.	

<p>מקלודות USB לא יכולות לדמות את מקש ה-<Fn> כאשר פועלת מערכת הפעלה ACPI כדוגמת Microsoft® Windows® XP. מקלודות USB יכולות לדמות את מקש ה-<Fn> רק במצב non-ACP (למשל בעת הפעלה ב-DOS).</p> <p>הגדרת ברירת מחדל: Enabled (מאפשר)</p>	<p>Fn Key Emulation (הדמיית מקש Fn)</p>
<p>שדה זה יכול להאיץ את תהליך האתחול על-ידי עקיפת מספר צעדי תאימות.</p> <ul style="list-style-type: none"> • Minimal (מינימלי) - אתחול מהיר, אלא אם בוצע עדכון BIOS, שינוי זיכרון, או שהבדיקה העצמית בהפעלה הקודמת לא הושלמה. • Thorough (מקיף) - אל תדלג על אף שלב בתהליך האתחול. • Auto (אוטומטי) - אפשר למערכת ההפעלה לשלוט על הגדרה זו (רק כאשר מערכת ההפעלה תומכת ב-Simple Boot Flag). <p>הגדרת ברירת המחדל: Minimal (מינימלי)</p>	<p>Fast Boot (אתחול מהיר)</p>

תקשורת אלחוטית	
תיאור	האפשרות
<p>השתמש בתיבות הסימון כדי להפעיל/להשבית התקנים אלחוטיים שונים. האפשרויות הזמינות הן Internal WWAN ו-Internal Bluetooth.</p> <p>הגדרת ברירת מחדל: Enabled (מאפשר)</p>	<p>Wireless Devices (התקנים אלחוטיים)</p>

תחזוקה	
תיאור	האפשרות
<p>שדה זה מציג את תג השירות של המערכת שלך. אם מסיבה כלשהי תג השירות לא הוגדר עדיין, תוכל להשתמש בשדה זה כדי להגדיר אותו.</p> <p>אם תג השירות לא הוגדר עבור מערכת זו, המחשב יציג מסך זה כאשר משתמשים נכנסים ל-BIOS. תתבקש להזין את תג השירות.</p>	<p>Service Tag (תג שירות)</p>
<p>שדה זה מאפשר לך להגדיר תג נכסי מערכת. ניתן לעדכן שדה זה רק אם תג הנכס טרם הוגדר.</p>	<p>Asset Tag (תג נכס)</p>

[חזרה לדף התוכן](#)

אבחון

מדריך השירות של Dell™ Vostro™ 1014/1015

- [נוריות מצב התקן](#)
- [נוריות מצב סוללה](#)
- [טעינה ותקינות של הסוללה](#)
- [נוריות מצב מקלדת](#)
- [קודי שגיאה של נוריות ה-LED](#)

נוריות מצב התקן

דולקת כשמפעילים את המחשב ומהבהבת כשהמחשב נמצא במצב ניהול צריכת חשמל.

דולקת כשהמחשב קורא או כותב נתונים.

דולקת או מהבהבת כדי לציין את מצב הטעינה של הסוללה.

דולקת כאשר הרשת האלחוטית פעילה.

דולקת כאשר יש במכשיר כרטיס עם טכנולוגיית Bluetooth® לתקשורת אלחוטית מופעלת. לביטול הפעולה של טכנולוגיית Bluetooth אלחוטית בלבד, לחץ לחיצה ימנית על הסמל במגש המערכת ובחר **Disable Bluetooth Radio** (בטל רדיו Bluetooth).



נוריות מצב סוללה

אם המחשב מחובר לשקע חשמל, נורת הסוללה פועלת באופן הבא:

- הבהוב לסירוגין בכתום ונכחול — מתאם זרם חילופין שאינו של Dell, שאינו מאומת או שאינו נתמך, מחובר למחשב הידי.
- הבהוב לסירוגין בכתום עם כחול דולק רצוף — תקלת סוללה זמנית כאשר יש חיבור למתאם AC.
- הבהוב כתום — תקלת סוללה חמורה כאשר יש חיבור למתאם AC.
- אור כבוי — הסוללה במצב טעינה מלאה כאשר יש חיבור למתאם זרם חילופין.
- אור כחול דולק — הסוללה במצב טעינה כאשר יש חיבור למתאם AC.

טעינה ותקינות של הסוללה

כדי לבדוק את רמת הטעינה של הסוללה, במד טעינת הסוללה לחץ על לחצן המצב ושחרר אותו, כדי להאיר את נוריות רמת הטעינה. כל אחת מהנורות מייצגת כ-20 אחוזים מכלל טעינת הסוללה. לדוגמה, אם דולקות ארבע נורות, בסוללה נותרו 80 אחוזים מהמטען. אם אף נורת אינה דולקת, הסוללה אינה טעונה.

כדי לבדוק את תקינות הסוללה באמצעות מד הטעינה, לחץ לחיצה ארוכה על לחצן המצב שבמד טעינת הסוללה במשך 3 שניות לפחות. אם לא דלקות נורות, הסוללה במצב טוב ונותרו יותר מ-80 אחוזים מקיבולת הטעינה המקורית. כל נורת מייצגת ירידה של מספר אחוזים. אם דלקות חמש נורות, נותרו פחות מ-60 אחוזים מקיבולת הטעינה ועליך לשקול להחליף את הסוללה.

נוריות מצב מקלדת

הנורות הירוקות שמעל למקלדת מציינות:

מאירה כאשר לוח מקשי הספרות מאפשר.

דולקת כשהפונקציה Caps Lock מופעלת.









דולקת כאשר פונקציית הגבלת מקשי הסמן (Scroll Lock) מאפשרת.



קודי שגיאה של נוריות ה-LED

הטבלה הבאה מציגה את קודי נוריות ה-LED האפשריים במצב של היעדר בדיקת POST.

השלב הבא	תיאור	מראה
<ol style="list-style-type: none"> 1. התקן מודולי זיכרון נתמכים. 2. אם כבר הותקן זיכרון, הוצא את המודולים והתקן אותם בזה אחר זה בחריצים. 3. נסה להתקין רכיב זיכרון תקין ממשלב אחר או להחליף את רכיב הזיכרון. 4. החלף את לוח המערכת. 	אין רכיבי SODIMM מותקנים	<p>ייצב-הבהוב-הבהוב</p>
<ol style="list-style-type: none"> 1. הוצא את המעבד והתקן אותו מחדש במקומו. 2. החלף את לוח המערכת. 3. החלף את המעבד. 	שגיאה בלוח המערכת	<p>הבהוב-ייצב-ייצב</p>
		הבהוב-ייצב-הבהוב

<ol style="list-style-type: none"> 1. נתק את כבל צג ה-LCD וחבר אותו מחדש. 2. החזר את צג ה-LCD למקומו. 3. החלף את לוח המערכת/כרטיס הווידאו. 	שגיאה בצג ה-LCD	
<ol style="list-style-type: none"> 1. התקן מודולי זיכרון תואמים. 2. אם מותקנים שני מודולים, הסר אחד מהם ובדוק. הכנס את המודול השני לאותו חריץ ובדוק שוב. בדוק את שני המודולים בחריץ השני. 3. החלף את הזיכרון. 4. החלף את לוח המערכת. 	שגיאת תאימות זיכרון	<p>כבוי-הבהוב-כבוי</p> 
<ol style="list-style-type: none"> 1. הכנס את מודולי הזיכרון בחזרה למקומם. 2. אם מותקנים שני מודולים, הסר אחד מהם ובדוק. הכנס את המודול השני לאותו חריץ ובדוק שוב. בדוק את שני המודולים בחריץ השני. 3. החלף את הזיכרון. 4. החלף את לוח המערכת. 	זוהה זיכרון אך יש בו שגיאות	<p>יציב-הבהוב-יציב</p> 
<ol style="list-style-type: none"> 1. הסר את המודם והחזר אותו למקומו. 2. החלף את המודם. 3. החלף את לוח המערכת. 	שגיאת מודם	<p>כבוי-הבהוב-הבהוב</p> 
<ol style="list-style-type: none"> 1. החלף את לוח המערכת. 	שגיאה בלוח המערכת	<p>הבהוב-הבהוב-הבהוב</p> 
<ol style="list-style-type: none"> 1. הוצא את ההתקן והחזר אותו למקומו. 2. החלף את ההתקן. 3. החלף את לוח המערכת. 	שגיאה בהתקן ה-ROM האופציונלי	<p>הבהוב-הבהוב-כבוי</p> 
<ol style="list-style-type: none"> 1. הוצא את הכונן הקשיח ואת הכונן האופטי והחזר אותם למקומם. 2. בדוק את המחשב כאשר רק הכונן הקשיח או רק הכונן האופטי מותקן בו. 3. החלף את ההתקן שגורם לתקלה. 4. החלף את לוח המערכת. 	שגיאה בהתקן האחסון	<p>כבוי-יציב-כבוי</p> 
<ol style="list-style-type: none"> 1. החלף את לוח המערכת. 	שגיאה בכרטיס הווידאו	<p>הבהוב-הבהוב-יציב</p> 

הוספה והחלפה של חלקים

מדריך השירות של Dell™ Vostro™ 1014/1015

- [כרטיס זיכרון](#)
- [כונן אופטי](#)
- [כונן קשיח](#)
- [כרטיס רשת תקשורת מקומית אלחוטית \(WLAN\)](#)
- [מקלדת](#)
- [מסעך כף היד](#)
- [סוללה שטוחה](#)
- [כרטיס פנימי עם טכנולוגיית Bluetooth® לתקשורת אלחוטית](#)
- [רמקול](#)
- [מודול מעבד](#)
- [ExpressCard](#)
- [סוללה](#)
- [לוח הגישה](#)
- [זיכרון](#)
- [כיסוי לוח הבקרה](#)
- [צג](#)
- [מאוורר המעבד](#)
- [לוח קלט/פלט](#)
- [לוח המערכת](#)
- [גוף הייבר](#)

מפרט

מדריך השירות של Dell™ Vostro™ 1014/1015

- [מידע על המערכת](#)
- [מעבד](#)
- [זיכרון](#)
- [תקשורת](#)
- [שמע](#)
- [מקלדת](#)
- [סוללה](#)
- [ייצאות ומחברים](#)
- [קונרא כרטיסי זיכרון 5 ב-1](#)
- [וידאו](#)
- [צג](#)
- [משטח מגע](#)
- [מצלמה \(אופציונלי\)](#)
- [מתאם ז"ח](#)
- [מידות פיזיות](#)
- [תנאי סביבה](#)

הערה: ההצעות עשויות להשתנות בהתאם לאזור. לקבלת מידע נוסף על תצורת המחשב, לחץ על **התחל** (או **התחל ב-** ← **עזרה ותמיכה** ולאחר מכן בחר באפשרות להציג מידע על המחשב שלך.

מידע על המערכת	
ערכת השבבים של המערכת	Intel® GM45
רחב אפיק נתונים	64 סיביות
רחב אפיק DRAM	אפיקים כפולי ערוצים (2) 64 סיביות
רחב אפיק לכתובת מעבד	36 סיביות
Flash EPROM	1 מגה-בתים

מעבד	
סוג מעבד	מעבדים מסוג Intel Core™ 2, Intel Core 2 Duo או Intel Celeron® (Socket P)
מסמון L2	3 מגה-בתים או 6 מגה-בתים
תדר אפיק חיצוני	667 ו-800 מגה-הרץ

זיכרון	
מחברים למודולי זיכרון	שני שקעי DIMM
קיבולות מודולי זיכרון	התאמה ל-1 ג'יגה בתים (רכיב DIMM אחד), 2 ג'יגה-בתים (רכיב DIMM אחד או שני רכיבי DIMM), או 4 ג'יגה-בתים (שני רכיבי DIMM)
סוג זיכרון	DDR2 של 800 מגה-הרץ, (זיכרון שאינם ECC בלבד)
זיכרון מינימלי	1 ג'יגה-בתים
זיכרון מקסימלי	4 ג'יגה-בתים

תקשורת	
מודם	מודם Conexant CX20548-11Z משולב של 56 קילו-סיביות בשנייה
מתאם רשת	Ethernet LAN 10/100/1000 בליוח המערכת
בקר רשת	Realtek RTL8111DL
תקשורת אלחוטית	תמיכה פנימית ב-WLAN, Card-PCI-e Mini, WLAN 5100 Dell או Broadcom WLAN1397_1510 טכנולוגיה אלחוטית Bluetooth® 355 V2.0 ו-Bluetooth 360 V2.1 (אופציונלי)
מצלמה	אופציונלית של 2.0 מגה-פיקסלים ותוכנת המצלמה הנלווית

שמע	
סוג שמע	רכיב codec לשמע באיכות High-Definition בשני ערוצים (HDA)
בקר שמע	Conexant CX-20583-10z
המרת סטריאו	סטריאו 24 סיביות (דיגיטלי-לאנלוגי) סטריאו 24 סיביות (אנלוגי-לדיגיטלי)
ממשקים:	
פנימי	שמע באיכות High-Definition
חיצוני	מחבר כניסת מיקרופון, מיני-מחבר סטריאו לאוזניות/רמקולים
רמקולים	רמקול אחד של 2 ואט, 4 אוהם

מגבר רמקול פנימי	ערוץ 2 ואט ל-4 אוהם
מיקרופון פנימי	מיקרופון דיגיטלי יחיד
פקדי עוצמת קול	תפריטי תוכנית, מקשים ייעודיים במקלדת

מקלדת	
מספר מקשים	105 (ארה"ב וקנדה); 106 (אירופה); 109 (יפן)
פריסה	QWERTY/AZERTY/Kanji
גודל:	
סטנדרטי	גודל מלא (רוחב מקש 19 מ"מ)
מקסימלי	359.4 מ"מ x 118.9 מ"מ x 5.2 מ"מ (0.205 x 4.681 x 14.15 אינץ')

סוללה	
סוג	ליתיום-יון 'חכמה' של ארבעה או שישה תאים
מידות:	
עומק	53.39 מ"מ (2.10 אינץ')
גובה	20.44 מ"מ (0.80 אינץ')
רוחב	206.44 מ"מ (8.12 אינץ')
מתח:	
ארבעה תאים	14.8 וולט זרם ישר
שישה תאים	11.1 וולט זרם ישר
טווח טמפרטורה:	
הפעלה	0 עד 35 מעלות צלזיוס (32 עד 95 מעלות פרנהייט)
אחסון	-20 עד 65 צלזיוס (-4 עד 149 פרנהייט)
סוללה שטוחה	CR-2032, אורך חיים של 4 שנים

יציאות ומתברים	
מתבר ExpressCard	כרטיס PCI ExpressCard של 34 מ"מ
USB	ארבעה מתברים תואמי USB 2.0
ידאו	מתברים של 15 חורים
IEEE 1394	mini של 4 פינים

קורא כרטיסי זיכרון 5 ב-1	
בקר כרטיס המדיה	Ricoh R5C847
מתבר	מתבר כרטיס משולב 3 ב-1
כרטיסים נתמכים	SecureDigital (SD) SDIO MultiMediaCard(MMC) Memory Stick Memory Stick PRO

ידאו											
סוג ידאו	משולב										
בקר ידאו	Intel GM45										
זיכרון ידאו	<table border="1"> <tr> <td>זיכרון מערכת</td> <td>טכנולוגיית זיכרון ידאו דינמי (DVMT)</td> </tr> <tr> <td>1 ג'יגה-בתים</td> <td>512 מגה-בתים</td> </tr> <tr> <td>2 ג'יגה-בתים</td> <td>782 מגה-בתים</td> </tr> <tr> <td>3 ג'יגה-בתים</td> <td>1294 מגה-בתים</td> </tr> <tr> <td>4 ג'יגה-בתים</td> <td>1550 מגה-בתים</td> </tr> </table>	זיכרון מערכת	טכנולוגיית זיכרון ידאו דינמי (DVMT)	1 ג'יגה-בתים	512 מגה-בתים	2 ג'יגה-בתים	782 מגה-בתים	3 ג'יגה-בתים	1294 מגה-בתים	4 ג'יגה-בתים	1550 מגה-בתים
זיכרון מערכת	טכנולוגיית זיכרון ידאו דינמי (DVMT)										
1 ג'יגה-בתים	512 מגה-בתים										
2 ג'יגה-בתים	782 מגה-בתים										
3 ג'יגה-בתים	1294 מגה-בתים										
4 ג'יגה-בתים	1550 מגה-בתים										
ממשק LCD	LVDS										
תמיכה ב-TV	מתבר VGA										

צג	
סוג צג	HD בגודל 14 אינץ' עם מבטל בוקה

סוג (מסו'צה פעולה וצ'ו)	
HD TrueLife בגודל 14 אינץ'	
מידות	
גובה	309.4 מ"מ (12.2 אינץ')
רוחב	174.0 מ"מ (6.9 אינץ')
אלכסון	355.6 מ"מ (14.0 אינץ')
חולוציות מקסימליות	
WXGA עם מבטל בוק	1280x720 עם צבע ב-18 סיביות (262K)
קצב רענון	60 הרץ
זווית הפעלה	0° (סגור) עד 135°
זווית צפייה	
פקדי עוצמת קול	תפריטי תוכניות, מקשים ייעודיים במקלדת
אופקית	±40°
אנכית	30°-±15°
רוחב תווים בפיקסלים	0.252x0.252 מ"מ
בקריות	ניתן לשלוט בבהירות באמצעות קיצורי מקשים

משטח מגע	
זיהוי מיקום X/Y (מצב 'טבלת גרפיקה')	240 תווים לאינץ'
גודל (אזור מופעל חישון)	
רוחב	75.4 מ"מ (2.97 אינץ')
גובה	38.0 מ"מ (1.50 אינץ')

מצלמה	
חולוציה	1280x720 פיקסלים (HD) ב-30 מסגרות לשנייה (FPS)

מתאם ז"ח	
סוג	65 ואט
מתח כניסה	100-240 וולט זרם חילופין
זרם כניסה (מרב')	1.5 אמפר
תדר כניסה	50-60 הרץ
זרם יציאה	
65 ואט	4.34 אמפר (לכל היותר בפעימה של 4 שניות) 3.34 אמפר (רציף)
מתח יציאה נקוב	19.50 וולט ז"ח (+/- 1.0 וולט ז"ח)
מידות	
גובה	28.2 מ"מ (1.11 אינץ')
רוחב	57.9 מ"מ (2.28 אינץ')
עומק	137.2 מ"מ (5.4 אינץ')
טווח טמפרטורה	
הפעלה	0 עד 35 מעלות צלזיוס (32 עד 95 מעלות פרנהייט)
אחסון	-40° עד 65 מעלות צלזיוס (-40 עד 149 מעלות פרנהייט)

מידות פיזיות	
גובה:	
Vostro 1014	25.00-35.60 מ"מ (0.984-1.401 אינץ')
Vostro 1015	26.50-36.80 מ"מ (1.043-1.448 אינץ')
רוחב:	
Vostro 1014	340 מ"מ (13.385 אינץ')
Vostro 1015	376 מ"מ (14.803 אינץ')
עומק:	
Vostro 1014	242.5 מ"מ (9.547 אינץ')
Vostro 1015	247.9 מ"מ (9.759 אינץ')
משקל:	
מינימלי	2.30 ק"ג (5.070 ליברות) עם סוללה של שישה תאים

מקסימלי	2.50 ק"ג (5.070 ליברות) עם סוללה של שישה תאים
---------	---

תנאי סביבה	
טווח טמפרטורה:	
הפעלה	0 עד 35 מעלות צלזיוס (32 עד 95 מעלות פרנהייט)
אחסון	-40 עד 65 מעלות צלזיוס (-40 עד 149 פרנהייט)
לחות יחסית (מקסימום):	
הפעלה	10% עד 90% (ללא עיבוי)
אחסון	5% עד 95% (ללא עיבוי)
רמת זיהום אוויר	G2 או פחות כמוגדר בתקן ANSI/ISA-S71.04-1985

[חזרה לדף התוכן](#)

טיפול במחשב







מדריך השירות של Dell™ Vostro™ 1014/1015

- לפני הטיפול בחלק הפנימי של המחשב
- כלים מומלצים
- כיבוי המחשב
- לאחר הטיפול בחלק הפנימי של המחשב

לפני הטיפול בחלק הפנימי של המחשב

הישמע להוראות הבטיחות הבאות כדי להגן על המחשב מפני נזק אפשרי ולשמור על בטיחותך. אלא אם נאמר אחרת, כל ההליכים במסמך זה מבוססים על ההנחה שמתקיימים התנאים הבאים:

- ביצעת את הפעולות המפורטות בסעיף [טיפול במחשב](#).
- קראת את הוראות הבטיחות המצורפות למחשב.
- ניתן להחליף רכיב אג, אם נרכש בנפרד, להתקין אותו בהתאם להוראות הפירוק בסדר הפוך.


-  **אזהרה:** לפני טיפול בחלק הפנימי של המחשב, קרא את המידע בנושא בטיחות המצורף למחשב. לעיון במידע על נהלים מומלצים נוספים בנושא בטיחות, בקר בדף הבית בנושא עמידה בדרישות התקינה בכתובת www.dell.com/regulatory_compliance.
-  **התראה:** יש תיקונים רבים שמותר לבצע רק באמצעות טכנאי שירות מוסמך. בצע אך ורק פעולות של פתרון בעיות ותיקונים פשוטים שאתה מורשה לבצע לפי האמור בתיעוד המוצר, או כפי שיווה לך השירות המקוון או הטלפוני וצוות התמיכה. האחריות אינה מכסה נזק שייגרם עקב טיפול שאינו מאושר על-ידי Dell. קרא את הוראות הבטיחות המצורפות למוצר ופעל לפיהן.
-  **התראה:** כדי למנוע פריקה אלקטרוסטטית, פרוק מעצמך חשמל סטטי באמצעות רצועת הארקה לפרק היד או נגיעה במשטח מתכת לא צבוע (כגון מחבר בגב המחשב).
-  **התראה:** נקוט זהירות בטיפול ברכיבים ובכרטיסים. אל תגיע ברכיבים או במגעיים שעל הכרטיס. החזק את הכרטיס בקצותיו או בפס הסגירה המתכתי שלו. רכיבים כגון מעבד יש לאחוז בקצוות ולא בפינים.
-  **התראה:** כדי לנתק כבל, אל תמשוך בכבל עצמו, אלא במחבר שלו או בלשונית המשיכה שלו. כלים מסוימים מצוידים במחברים בעלי לשוניות נעילה. בנייתן של כבל מסוג זה, הקפד ללחוץ על לשוניות הנעילה לפני ניתוק הכבל. בעת ההפרדה בין המחברים, הקפד שיהיו ישרים זה ביחס לזה, כדי למנוע את כיפוף הפינים. כמו כן, לפני חיבור כבל, דא ששני המחברים מכוונים ומיזשרים כהלכה.
-  **הערה:** צבע המחשב וצבעם של רכיבים מסוימים עשויים להיות שונים מהמוצג במסמך זה.

למניעת נזק למחשב, בצע את הפעולות הבאות לפני שתחיל לעבוד בחלק הפנימי של המחשב.


- דא שמשטח העבודה שטוח ונקי כדי לא לשרוט את מכסה המחשב.
- כבה את המחשב (ראה [כיבוי המחשב](#)).
- אם המחשב מחובר להתקן עגינה (מעגן), נתק אותו מהתקן העגינה.


 **התראה:** כדי לנתק כבל רשת, נתק תחילה את הכבל מהמחשב ולאחר מכן נתק אותו מהתקן הרשת.

- נתק מהמחשב את כל כבלי הרשת.
- נתק את המחשב ואת כל ההתקנים המחוברים אליו משקע החשמל.
- היכן שרלוונטי, נתק את המתאמים מהמחשב.
- סגור את הצג והפוך את המחשב על משטח עבודה ישר.

 **התראה:** למניעת נזק ללוח המערכת, עליו להוציא את הסוללה הראשית לפני הטיפול במחשב.

- הסר את הסוללה הראשית (ראה [סוללה](#)).
- הפוך את המחשב בחזרה למצבו הרגיל.
- פתח את הצג
- לחץ על לחצן ההפעלה כדי להאריק את לוח המערכת.

 **התראה:** כדי למנוע התחשמלות, נתק תמיד את המחשב משקע החשמל לפני פתיחת הצג.

 **התראה:** לפני נגיעה בחלק כלשהו בפנים המחשב, הארוק את עצמך על-ידי נגיעה במשטח מתכת חשוף, כגון המתכת בגב המחשב. במהלך העבודה, עליך להקפיד ולגעת מדי פעם במשטח מתכת חשוף, כדי לפרוק חשמל סטטי העלול להזיק לרכיבים הפנימיים.


- הסר כרטיסי ExpressCard או כרטיסים חכמים אחרים מהחריצים שהם מותקנים בהם.
- הסר את הכונן הקשיח (ראה [כונן קשיח](#)).

כלים מומלצים

ביצוע ההוראות במסמך זה עשוי לחייב שימוש בכלים הבאים:


- מברג שטוח קטן
- מברג פיליפס 0
- מברג פיליפס 1
- סמן פלסטיק קטן
- תקליטור של תוכנית שדרוג Flash BIOS

כיבוי המחשב

 **התראה:** כדי למנוע אובדן נתונים, שמור וסגור את כל הקבצים הפתוחים, וצא מכל התוכניות הפתוחות לפני כיבוי המחשב.

- כבה את מערכת ההפעלה:

- ב-Windows Vista:

לחץ על התחל  . כעת לחץ על החץ שבפינה הימנית התחתונה של תפריט התחל ולאחר מכן לחץ על כיבוי.



• Windows® XP-ב

לחץ על Start כיבוי המחשב ← כיבוי.

כיבוי המחשב יושלם לאחר שתהליך כיבוי מערכת ההפעלה יסתיים.

2. ודא שהמחשב וכל ההתקנים המחוברים אליו כבויים. אם המחשב וההתקנים המחוברים אליו לא כבו באופן אוטומטי עם כיבוי מערכת ההפעלה, לחץ לחיצה ארוכה (כארבע שניות) על לחצן ההפעלה כדי לכבותם.

לאחר הטיפול בחלק הפנימי של המחשב

לאחר השלמת פעולות ההתקנה מחדש, הקפד לחבר התקנים חיצוניים, כרטיסים, כבלים וכדומה לפני הפעלת המחשב.

△ **התראה:** למניעת נזק למחשב, השתמש רק בסוללה המיועדת למחשב Dell זה. אין להשתמש בסוללות המיועדות למחשבי Dell אחרים.

1. חבר את ההתקנים החיצוניים (כגון משכפל יציאות, סוללה משנית או בסיס המדיה) והחזר למקומם את הכרטיסים, לדוגמה: ExpressCard.
2. חבר כבלי טלפון או רשת כלשהם למחשב.

△ **התראה:** כדי לחבר כבל רשת, תחילה חבר את הכבל להתקן הרשת ולאחר מכן למחשב.

3. החזר את הסוללה למקומה.
4. חבר את המחשב ואת כל ההתקנים המחוברים לשקעי החשמל שלהם.
5. הפעל את המחשב.

[חזרה לדרג התוכן](#)